

МИНИСТЕРСТВО НАУКИ И ВЫСШЕГО ОБРАЗОВАНИЯ  
РОССИЙСКОЙ ФЕДЕРАЦИИ

Рубцовский индустриальный институт (филиал)  
федерального государственного бюджетного образовательного учреждения  
высшего образования «Алтайский государственный технический  
университет им. И.И. Ползунова»

УТВЕРЖДАЮ

Ректор АлтГТУ



А.М. Марков

« 20 » апреля 2023 г.

**ОТЧЕТ**

**о результатах самообследования деятельности  
Рубцовского индустриального института (филиала)  
федерального государственного бюджетного образовательного  
учреждения высшего образования «Алтайский государственный  
технический университет им. И.И. Ползунова»**

за 2022 год

Отчет о самообследовании РИИ за 2022 год рассмотрен и одобрен на  
заседании ректората АлтГТУ от 20.04.2022 г., протокол № 5

Рубцовск 2023

## ОГЛАВЛЕНИЕ

<b>Введение</b>	4
<b>I Аналитическая часть</b>	5
1.1 Цель (миссия) института	7
1.2 Система управления	8
1.3 Программа развития института	10
<b>2 Образовательная деятельность</b>	10
2.1 Реализуемые образовательные программы	10
2.2 Содержание и качество подготовки обучающихся	14
2.3 Ориентация на рынок труда и востребованность выпускников	17
2.4 Учебно-методическое обеспечение реализуемых образовательных программ	19
2.5 Библиотечно-информационное обеспечение реализуемых образовательных программ	19
2.6 Внутренняя система оценки качества образования	21
2.7 Кадровое обеспечение по направлениям и специальностям подготовки обучающихся	22
2.8 Повышение квалификации профессорско-преподавательского состава	22
2.9 Возрастной состав преподавателей	22
<b>3 Научно-исследовательская деятельность</b>	22
3.1 Основные научные школы, методические школы РИИ АлтГТУ	22
3.2 Планы развития основных научных направлений	23
3.3 Объемы проведенных научных исследований	25
3.4 Использование результатов научных исследований в образовательной деятельности, внедрение собственных разработок в производственную практику	25
3.5 Анализ эффективности научной деятельности	26
3.6 Патентно-лицензионная деятельность	28
<b>4 Международная деятельность</b>	28
4.1 Результативность форм международного сотрудничества: участие в международных образовательных и научных программах	28
4.2 Обучение иностранных студентов	28
4.3 Мобильность научно-педагогических работников и студентов в рамках международных межвузовских обменов (обучение студентов за рубежом, повышение квалификации научно-педагогических работников за рубежом, учебно-научная работа педагогических работников за рубежом)	29
<b>5 Внеучебная работа</b>	30
<b>6 Материально-техническое обеспечение</b>	33
6.1 Материально-техническая база института	33
6.2 Материально-техническая база по направлениям подготовки	34
6.3 Развитие и оснащение лабораторной базы	34
6.4 Социально-бытовые условия института: пункты питания,	

медицинское обслуживание, общежития и спортивно-оздоровительные комплексы.....	34
<b>7 Условия получения образования инвалидами и лицами с ограниченными возможностями здоровья.....</b>	<b>35</b>
7.1 Организация безбарьерной архитектурной среды.....	35
7.2 Разработанные адаптированные образовательные программы.....	38
7.3 Подготовка научно-педагогических работников, прошедших повышение квалификации по вопросам обучения инвалидов и лиц с ограниченными возможностями здоровья, привлечение тьюторов, психологов, социальных работников и других специалистов.....	39
7.4 Учебно-методическое и информационное обеспечение обучающихся инвалидов и лиц с ограниченными возможностями здоровья.....	39
7.5 Материально-техническое обеспечение. Специальные технические и программные средства для обучения лиц с инвалидностью.....	39
<b>II Анализ показателей деятельности вуза при самообследовании</b>	<b>41</b>
Приложение А.....	44

## ВВЕДЕНИЕ

Настоящий отчет о самообследовании Рубцовского индустриального института (филиала) ФГБОУ ВО «Алтайский государственный технический университет им. И.И. Ползунова» составлен в соответствии с Федеральным законом от 29.12.2012 № 273-ФЗ «Об образовании в Российской Федерации»; Приказом Министерства образования и науки РФ от 14.06.2013 № 462 «Об утверждении Порядка проведения самообследования образовательной организацией»; Приказом Министерства образования и науки РФ от 10.12.2013 № 1324 «Об утверждении показателей деятельности образовательной организации, подлежащей самообследованию»; Приказом Министерства образования и науки РФ от 15 февраля 2017 г. № 136 «О внесении изменений в показатели деятельности образовательной организации, подлежащей самообследованию, утвержденные приказом Министерства образования и науки Российской Федерации от 10 декабря 2013 г. № 1324».

Целями проведения ежегодного самообследования являются:

- обеспечение доступности и открытости информации о деятельности организации;
- выявление сильных и слабых сторон отдельных процессов вуза и отдельных образовательных программ;
- принятие решений и действий, относящихся к повышению результативности отдельных процессов вуза, повышению их качества,
- обеспечению потребности в ресурсах – кадровых, материально-технических, информационных, библиотечных.

В аналитической части отчета приводятся общие сведения об образовательной организации, включая миссию вуза, систему управления институтом, планируемые результаты деятельности, определенные программой развития вуза. Дается оценка образовательной деятельности: содержания и качества подготовки обучающихся, организации учебного процесса, востребованности выпускников, качества кадрового, учебно-методического, библиотечно-информационного обеспечения, функционирования внутренней системы оценки качества образования. Анализируется научно-исследовательская и международная деятельность, внеучебная работа, материально-техническая база института.

Анализ показателей деятельности организации выполнен на основании подходов работы Межведомственной комиссии по мониторингу эффективности работы вузов.

## **I Аналитическая часть**

Рубцовский индустриальный институт (филиал) федерального государственного бюджетного образовательного учреждения высшего образования «Алтайский государственный технический университет им. И.И. Ползунова» (РИИ АлтГТУ), является крупнейшим и старейшим высшим учебным заведением южной части Алтайского края.

РИИ АлтГТУ основан в 1946 году, вначале, в качестве учебно-консультационного пункта Московского института металлопромышленности, затем, в 1947 году, был преобразован в Рубцовский филиал Алтайского института сельскохозяйственного машиностроения. В связи с переименованием АИСХМ в Алтайский политехнический институт, в 1959 году, преобразован в вечерний факультет АПИ в г. Рубцовске. На основании Постановления ЦК КПСС и Совета Министров СССР от 08.07.1987 №759 и приказа Министерства высшего и среднего специального образования РСФСР от 12.02.1988 №83 преобразован в Рубцовский завод-втуз при производственном объединении «Алтайский тракторный завод им. М.И. Калинина» - филиал АПИ. В 1994 году, приказом Госкомвуза России от 01.04.1994 №251 переименован в Рубцовский индустриальный институт Алтайского государственного технического университета (на правах филиала). Приказом Федерального агентства по образованию от 20.10.2004 №183 переименован в Рубцовский индустриальный институт (филиал) государственного образовательного учреждения высшего профессионального образования «Алтайский государственный технический университет им. И.И. Ползунова». Приказом Министерства образования и науки Российской Федерации от 27.05.2011 №1874 переименован в Рубцовский индустриальный институт (филиал) федерального государственного бюджетного образовательного учреждения высшего профессионального образования «Алтайский государственный технический университет им. И.И. Ползунова». Приказом Министерства образования и науки Российской Федерации от 04.09.2015 №975 переименован в Рубцовский индустриальный институт (филиал) федерального государственного бюджетного образовательного учреждения высшего образования «Алтайский государственный технический университет им. И.И. Ползунова».

В настоящее время, РИИ АлтГТУ находится в ведении Министерства науки и высшего образования РФ. Свою деятельность он осуществляет в соответствии с Федеральным законом «Об образовании в Российской Федерации», Уставом АлтГТУ и разработанным на их основе Положением о РИИ АлтГТУ.

Рубцовский индустриальный институт осуществляет образовательную деятельность на основании лицензии Федеральной службы по надзору в сфере образования и науки №1921 от 08 февраля 2016 г. на осуществление образовательной деятельности и свидетельства о государственной

аккредитации - серия 90A01 №0002139, регистрационный №2040 от 24 июня 2016 г. (сайт РИИ АлтГТУ, раздел «Аккредитация и лицензирование»).

В настоящее время Рубцовский индустриальный институт является научным, образовательным, культурным и социальным центром г. Рубцовска и прилегающих районов, а также единственным на юге Алтайского края вузом, реализующим образовательные программы высшего образования технических направлений. РИИ АлтГТУ играет ключевую роль в обеспечении технологической независимости предприятий юго-западной части Алтайского края, являясь основным поставщиком высококвалифицированных трудовых ресурсов реального сектора экономики г. Рубцовска и прилегающих районов. На многих предприятиях г. Рубцовска (в том числе предприятиях оборонно-промышленного комплекса) выпускники РИИ составляют до 90% состава инженерно-технических работников. Руководители г. Рубцовска и его крупнейших предприятий также являются выпускниками РИИ АлтГТУ.

Развитие экономики города Рубцовска и Алтайского края, выполнение целевых программ различного уровня напрямую связано с деятельностью Рубцовского индустриального института. РИИ АлтГТУ непрерывно взаимодействует с предприятиями и организациями Алтайского края (в том числе с предприятиями оборонно-промышленного комплекса), оказывая им консультативные, научные и образовательные услуги. РИИ АлтГТУ является одним из ведущих партнеров первого в Алтайском крае промышленного технопарка «Юг Алтая».

Для организации эффективного взаимодействия вуза и сферы бизнеса при РИИ АлтГТУ функционирует Попечительский совет, в состав которого входят руководители крупнейших предприятий г. Рубцовска.

Помимо подготовки кадров для предприятий и организаций Рубцовский индустриальный институт играет ключевую социальную роль в жизни города Рубцовска, развивая стройотрядовское, добровольческое, КВНовское и другие виды молодежных движений, а также активно приобщая подрастающее поколение города и районов к научно-техническому творчеству.

На сегодняшний день в РИИ АлтГТУ действуют 13 студенческих объединений: 2 строительных отряда, педагогический отряд, студенческий сервисный отряд, отряд снежного десанта, Штаб трудовых дел РИИ, Тьюторы, хореографическая студия, вокальная студия, команда КВН, отряд проводников, Студенческий совет и Совет общежития.

Учитывая географическое положение г. Рубцовска, РИИ АлтГТУ проводит активную работу по укреплению международных связей с вузами и организациями приграничных государств, обучая иностранных студентов, проводя совместные конференции, семинары и другие мероприятия.

На базе РИИ АлтГТУ постоянно проходят региональные, всероссийские и международные научные конференции, а также конкурсы технического творчества с привлечением обучающихся из организаций высшего, среднего и среднего профессионального образования.

Рубцовский индустриальный институт не имеет равных в городе Рубцовске по уровню квалификации научно-педагогических работников. Профессорско-преподавательский состав и студенты РИИ АлтГТУ являются авторами передовых научно-технических разработок, защищенных патентами на изобретения и полезные модели, свидетельствами о государственной регистрации программ для ЭВМ.

### **1.1 Цель (миссия) института**

**Миссия** - подготовка высококлассных специалистов и эффективная реализация инноваций в образовании и науке для удовлетворения потребностей личности, общества и государства.

**Стратегической целью (видением)** института является его становление и развитие как высшего учебного заведения, реализующего многопрофильные образовательные и научные программы для решения кадровых и социально-экономических проблем Алтайского региона и ряда субъектов РФ.

Реализация поставленной цели достигается путём:

- Обеспечения единства трёх составляющих образования:  
как процесса передачи опыта, приобретение обучения профессиональной компетенций;  
воспитания как процесса социализации личности;  
просвещения как процесса широкого приобщения к культуре.
- Предъявления высокого уровня требований к студентам, преподавателям, образовательным программам и технологиям, гарантирующим качество подготовки специалистов.
- Улучшения качества образования через:  
интеграцию учебного процесса с наукой и производством, позволяющую приобретать современные знания, профессиональные навыки, умения учиться и в полной мере реализовывать свои компетенции и творческий потенциал на практике;  
внедрение инновационных образовательных технологий, через поддержку научных направлений и поощрение творческой инициативы работников РИИ АлтГТУ;  
улучшение учебно-методического и материально-технического обеспечения образовательного процесса.
- Развития и углубления фундаментальных и прикладных научных исследований, инновационной деятельности.
- Развития многоуровневой системы непрерывного образования, включающей дополнительное профессиональное образование.
- Ориентации на достижения лидеров в области высшего образования.
- Создания в институте благоприятных условий для эффективной учебной и научно-исследовательской работы и среды, стимулирующей стремление к знаниям, свободное выражение мыслей, идей, творческих

способностей, а также непрерывный рост профессионализма каждого работника.

– Постоянного совершенствования процессов деятельности, повышения результативности системы менеджмента качества РИИ АлтГТУ с учетом долгосрочных интересов потребителей, работников и общества в целом.

## 1.2 Система управления

Управление институтом осуществляется в соответствии с Конституцией Российской Федерации, Федеральным законом «Об образовании в Российской Федерации», нормативными документами Министерства науки и высшего образования Российской Федерации, Уставом АлтГТУ и Положением о РИИ АлтГТУ.

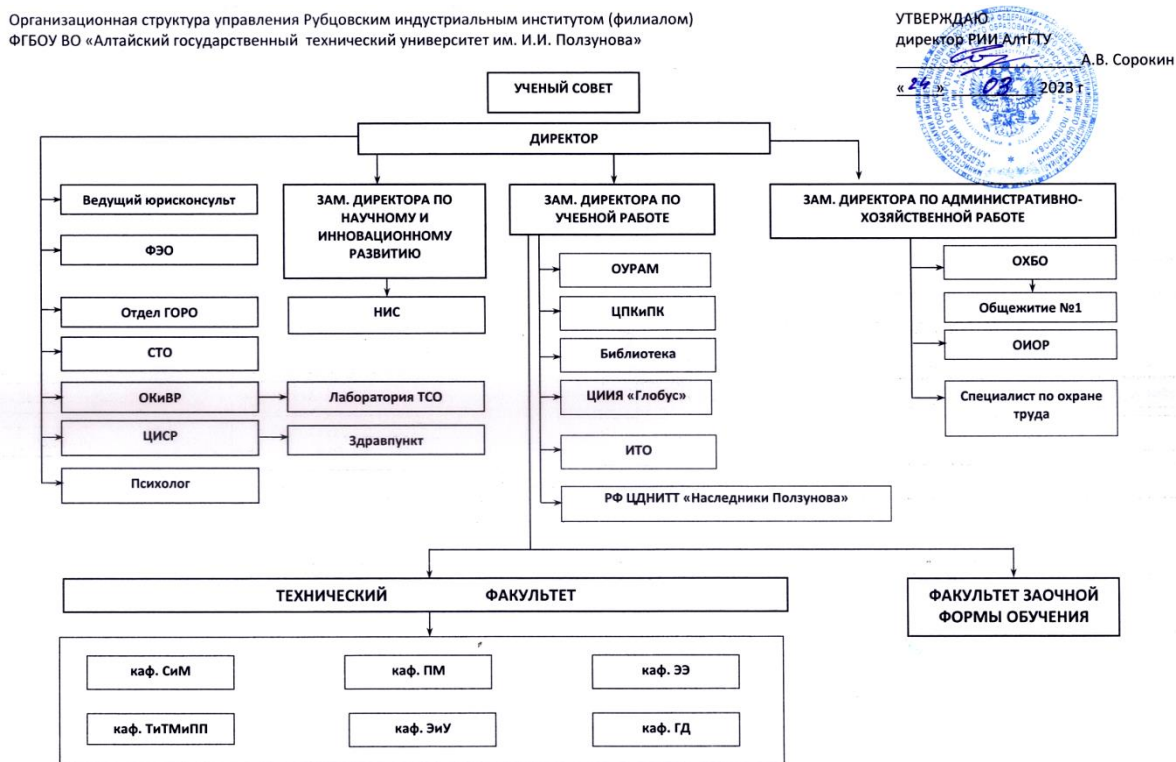


Рисунок 1.1 – Организационная структура управления РИИ АлтГТУ

Вопросы управления структурными подразделениями, конкретные формы и содержание их отношений с администрацией института, порядок их деятельности регламентируются положениями, утвержденными приказами директора на основании решений ученого совета института. Принятые нормативные и организационно-распорядительные документы соответствуют уставным требованиям и не противоречат действующему законодательству.



Таблица 1.1 - Пояснения к организационной структуре института

Управление	Сокращенное название структурного подразделения	Полное название структурного подразделения
1	2	3
Директор	ФЭО	Финансово-экономический отдел
	отдел ГОРО	Отдел гражданской обороны, режима и охраны
	СТО	Служба транспортного обеспечения
	ОКиВР	Отдел кадров и внеучебной работы
	ЦИСР	Центр инклюзивной и социальной работы
Зам. директора по научному и инновационному развитию	НИС	Научно – исследовательский сектор
Зам. директора по учебной работе	ОУРАМ	Отдел учебной работы, аккредитации и мониторинга
	ЦПКиПК	Центр повышения квалификации и переподготовки кадров
	ЦИИЯ «Глобус»	Центр изучения иностранных языков «Глобус»
	ИТО	Информационно-технический отдел
	РФ ЦДНИТТ	Рубцовский филиал Центра детского научного и инженерно-технического творчества «Наследники Ползунова»
	Кафедры	
	каф. СиМ	Строительство и механика
	каф. ПМ	Прикладная математика
	каф. ЭиУ	Экономика и управление
	каф. ЭЭ	Электроэнергетика
	каф. ГД	Гуманитарные дисциплины
	каф. ТиТМиПП	Техника и технологии машиностроения и пищевых производств
Зам. директора по административно – хозяйственной работе	ОХБО	Отдел хозяйственного и бытового обеспечения
	ОИОР	Отдел инженерного обеспечения и ремонта

В настоящее время в структуру института входят 2 факультета, 6 кафедр; ведется обучение по 9 направлениям бакалавриата высшего образования и по 2 специальностям среднего профессионального образования. В РИИ АлтГТУ работает центр повышения квалификации и переподготовки кадров, центр изучения иностранных языков «Глобус», а также Рубцовский филиал Центра детского научного и инженерно-технического творчества «Наследники Ползунова» созданный при всесторонней поддержке Благотворительного фонда Андрея Мельниченко.

### **1.3 Программа развития института**

Программа развития РИИ АлтГТУ является неотъемлемой частью Программы развития АлтГТУ на 2018-2023 гг., которая определяет следующие приоритетные направления развития института:

- 1 Модернизация образовательной деятельности.
- 2 Модернизация научно-исследовательской и инновационной деятельности.
- 3 Развитие кадрового потенциала.
- 4 Модернизация системы управления.
- 5 Модернизация материально-технической базы и социально-культурной инфраструктуры.
- 6 Развитие местных сообществ, городской и региональной среды.

## **2 Образовательная деятельность**

### **2.1 Реализуемые образовательные программы**

Основные профессиональные образовательные программы (ОПОП), реализованные в РИИ АлтГТУ в 2022 году (таблица 2.1.), представлены следующими уровнями профессионального образования:

- высшее образование: бакалавриат (11 программ по 9-ти направлениям);
- среднее профессиональное образование (4 программы по 2-м специальностям).

В 2022 году впервые произведен набор на первый курс на базе основного общего образования по специальности 09.02.07 Информационные системы и программирование.

Прием и обучение по ОПОП в отчетном году в РИИ АлтГТУ осуществлялись в очной, очно-заочной и заочной формах. Численное распределение обучающихся по образовательным программам высшего образования, в том числе принятых на обучение в 2022 году, по формам обучения представлены в таблицах 2.2 и 2.3.

Обучающиеся РИИ АлтГТУ имеют возможность получать второе параллельное образование экономического или технического профиля в ЦПКиПК.

Стипендии Правительства РФ удостоены 5 человек, стипендии Президента – 3 человека.

Реализация программ дополнительного образования в РИИ АлтГТУ осуществляется Центром повышения квалификации и переподготовки кадров (ЦПКиПК) и Центром изучения иностранных языков «Глобус» (таблица 2.4.). В РИИ АлтГТУ осуществляется обучение руководителей и специалистов вопросам охраны труда и пожарно-техническому минимуму по заказу предприятий города.

Таблица 2.1 - Перечень реализуемых образовательных программ высшего образования (бакалавриат) и среднего профессионального образования в РИИ АлтГТУ

Код и наименование (специальности)направления	Наименование направленности (профиля)	Форма обучения
08.03.01 Строительство	Промышленное и гражданское строительство	очная; заочная
09.02.07 Информационные системы и программирование	Информационные системы и программирование на базе основного общего образования	очная
	Информационные системы и программирование на базе среднего общего образования	очная
09.03.01 Информатика и вычислительная техника	Технологии разработки программного обеспечения	очная, заочная
13.03.02 Электроэнергетика и электротехника	Электроснабжение предприятий и гражданских зданий	заочная
	Системы электроснабжения	очная, заочная
15.03.01 Машиностроение	Литейные технологии и оборудование	заочная
15.03.02 Технологические машины и оборудование	Цифровые технологии в формообразовании	заочная
15.03.05 Конструкторско-технологическое обеспечение машиностроительных производств	Технологии, оборудование и автоматизация машиностроительных производств	очная, заочная
23.03.02 Наземные транспортно-технологические комплексы	Колесные и гусеничные машины	заочная
	Проектирование колесных и гусеничных машин	заочная
38.02.01 Экономика и бухгалтерский учет (по отраслям)	Экономика и бухгалтерский учет (по отраслям) на базе основного общего образования	очная
	Экономика и бухгалтерский учет (по отраслям) на базе среднего общего образования	очная
38.03.01 Экономика	Финансы и кредит	очная; очно-заочная; заочная;
38.03.02 Менеджмент	Менеджмент организации	заочная

Таблица 2.2 – Контингент студентов по уровням образования и формам обучения (по состоянию на 01 октября 2022 года)

Уровень образования	Форма обучения	Всего	Из них	
			за счет федерального бюджета	по договорам об оказании платных образовательных услуг
Бакалавриат	Очная	338	326	12
	Очно-заочная	16	-	16
	Заочная	329	54	275
СПО	Очная	121	20	101

Таблица 2.3 – Результаты приема студентов в 2022 году

Уровень образования	Форма обучения	Всего	Из них	
			за счет федерального бюджета	по договорам об оказании платных образовательных услуг
Бакалавриат	Очная	105	101	4
	Очно-заочная	6	-	6
	Заочная	46	16	30
СПО	Очная	70	20	50

Таблица 2.4

Наименование образовательной программы	Количество обученных, чел.
<b>1 Дополнительное образование детей</b> (Дополнительные общеразвивающие программы)	<b>378</b>
Учимся читать по-английски» (Глобус)	62
«Довузовская подготовка по английскому языку» (Глобус)	316
<b>2 Дополнительное образование взрослых</b>	<b>258</b>
Обучение и проверка знаний требований охраны труда	165
Обучение пожарно-техническому минимуму	93
<b>3 Дополнительное профессиональное образование</b>	<b>85</b>
<b>3.1 Программы повышения квалификации специалистов:</b>	<b>58</b>
Повышение квалификации специалистов строительных и проектных организаций	16
«Сварка узлов и деталей. Методы контроля»	17
«Применение информационно-коммуникационных технологий при разработке электронных и on-line курсов в LMS-системах»	25
<b>3.2 Программы профессиональной переподготовки:</b>	<b>27</b>
«Экономика и управление на предприятии»	12
«Бухгалтер»	9
«Специалист по охране труда»	6
<b>4. Профессиональное обучение:</b>	<b>27</b>
«Слесарь-ремонтник»	9
«Электромонтер по ремонту и обслуживанию электрооборудования»	9
«Продавец, контролер-кассир»	9
<b>ИТОГО:</b>	<b>748</b>

ЦИИЯ «Глобус» осуществляет подготовку обучающихся по дополнительным общеразвивающим программам:

- «Учимся читать по-английски» (младшие школьники 2-4 классы);
- «Довузовская подготовка по английскому языку» (3-11 классы).

Количество обучающихся в 2022 году в ЦИИЯ «Глобус» по договору об образовании на обучение по дополнительным образовательным программам с применением прикладных научных исследований - 378 человек.

Воспитательная работа в ЦИИЯ «Глобус» направлена на изучение традиций, обычаев, культуры стран изучаемого языка, которое осуществляется как на занятиях (при проведении тематических конкурсов среди групп), так и в постоянном общении с обучающимися и их родителями.

После окончания определенного уровня дополнительной образовательной программы (2 года обучения) обучающимся, успешно сдавшим экзамен, выдаются свидетельства. В июне 2022 года в связи с успешной сдачей экзамена выдано 74 свидетельства.

ЦИИЯ «Глобус» регулярно проводит пробные экзамены ОГЭ и ЕГЭ для обучающихся ЦИИЯ «Глобус», а также для учащихся школ города (по желанию). В 2022 году в пробных экзаменах приняли участие 39 обучающихся.

Обучающиеся в ЦИИЯ «Глобус» ежегодно принимают участие в городской олимпиаде по английскому языку.

В 2022 году в ЦИИЯ «Глобус» проходили обучение школьники из 17 школ города, а также учащиеся из Рубцовского педагогического колледжа и Безрукавской СОШ.

В РИИ АлтГТУ действует Рубцовский филиал Центра детского научного и инженерно-технического творчества «Наследники Ползунова» при всесторонней поддержке Благотворительного фонда Андрея Мельниченко. Цель работы Центра – развитие детей, одаренных в области естественных и точных наук. Это достигается за счет углубленного обучения школьников 5-11-х классов по программам дополнительного образования.

Количество обучающихся в 2022/2023 учебном году – 224 человека. Выпуск 2022 г. – 28 человек. Средний балл ЕГЭ выпускников центра в 2022 г.: «Математика (профиль)» - 70,9; «Физика» - 61,9; «Информатика» - 72,9; «Химия» - 73,4. Среди обучающихся в 2021/2022 г.: 21 победитель и призер муниципального этапа Всероссийской олимпиады школьников; 3 призера регионального этапа Всероссийской олимпиады школьников; 11 призеров и победителей региональных и заключительных этапов иных олимпиад, в том числе входящих в перечни олимпиад, утвержденные Министерством просвещения и Министерством науки и высшего образования РФ.

В центре ведут занятия ведущие преподаватели Рубцовского индустриального института и образовательных учреждений Рубцовска. Обучающиеся активно привлекаются к научно-исследовательской и творческой деятельности.

## 2.2 Содержание и качество подготовки обучающихся

### Организация и содержание образовательной деятельности в РИИ АлтГТУ.

Организация образовательной деятельности и содержание образовательных программ РИИ АлтГТУ определены:

- Требованиями федеральных государственных образовательных стандартов соответствующего уровня образования;
- Федеральным законом «Об образовании в Российской Федерации» от 29.12.2012 № 273-ФЗ;
- Приказом Минобрнауки России «Об утверждении Порядка организации и осуществления образовательной деятельности по образовательным программам высшего образования - программам бакалавриата, программам специалитета, программам магистратуры» от 06.04.2021 № 245;
- Приказом Министерства просвещения РФ «Об утверждении Порядка организации и осуществления образовательной деятельности по образовательным программам среднего профессионального образования» от 24.08.2022 № 762;
- Локальными нормативными актами, методическими и иными документами по обеспечению образовательного процесса в АлтГТУ и РИИ АлтГТУ.

На основе федеральных государственных образовательных стандартов и в соответствии с Порядком разработки и утверждения основной профессиональной образовательной программы высшего образования (по программам бакалавриата, специалитета, магистратуры), с учетом региональной специфики рынка труда, требований к выпускнику потенциальных работодателей, традиций вуза в области образования по всем реализуемым программам ВО и СПО разработаны основные профессиональные образовательные программы (ОПОП) и программы подготовки специалистов среднего звена (ППССЗ).

Основными профессиональными образовательными программами определены:

- области и сферы профессиональной деятельности выпускников;
- типы задач профессиональной деятельности выпускников;
- область (области) профессиональной деятельности и сфера (сферы) профессиональной деятельности выпускников;
- перечень профессиональных стандартов, соотнесенных с ФГОС;
- перечень типов задач профессиональной деятельности выпускников;
- профиль (направленность) ОПОП
- условия реализации ОПОП
- общесистемные, кадровые, финансовые, материально-техническое и учебно-методическое обеспечение, а также применяемые механизмы оценки качества образовательной деятельности и подготовки обучающихся.

В ОПОП сформулированы миссия, цели и задачи образовательной программы, установлены требования к уровню поступающих на образовательную программу, указаны квалификация, присваиваемая выпускникам программы, формы обучения, объем программы, срок получения образования и язык обучения, особенности реализации ОПОП. Основная профессиональная образовательная программа содержит результаты освоения: универсальные, общепрофессиональные и профессиональные компетенции с индикаторами их достижения. В состав ОПОП входят следующие взаимосвязанные компоненты: общая характеристика (описание) образовательной программы, календарный учебный график, учебный план, рабочие программы дисциплин (модулей), рабочие программы практик и государственной итоговой аттестации, включая фонд оценочных материалов для проведения промежуточной аттестации обучающихся и для государственной итоговой аттестации, аннотации рабочих программ дисциплин (модулей), рабочая программа воспитания и календарный график воспитательной работы, методические материалы и иные компоненты.

Важнейшим элементом ОПОП является учебный план, который, в соответствии с формой обучения, определяет срок освоения программы, объем программы в целом и ее составных частей, календарный учебный график, перечень дисциплин (модулей), типы практик, виды государственной итоговой аттестации, последовательность изучения и распределение дисциплин по семестрам, формы промежуточной и итоговой аттестации, распределение объемов контактной аудиторной нагрузки и часов самостоятельной работы студентов, планируемые результаты освоения образовательной программы. Все учебные планы рассматриваются на ученом совете РИИ АлтГТУ и утверждаются директором. Возможные изменения в учебный план вносятся только на основании решения ученого совета института. Учебные планы разрабатываются с использованием системы зачетных единиц.

**Сроки получения образования.** Сроки получения образования соответствуют установленным ФГОС. Для обучающихся в РИИ АлтГТУ предусмотрена возможность ускоренного обучения по индивидуальному учебному плану.

**Содержание подготовки.** Обучение по образовательным программам высшего образования соответствующим ФГОС 3++ осуществляется посредством реализации дисциплин обязательной части учебного плана и части, формируемой участниками образовательных отношений. Объемы и перечни дисциплин (модулей) учебных планов образовательных программ в полном объеме соответствуют ФГОС ВО и примерным основным образовательным программам (при наличии).

Дисциплины части, формируемой участниками образовательных отношений, в том числе дисциплины по выбору обучающихся, определяют направленность (профиль) образовательных программ. Для обеспечения

актуальности содержания к разработке учебных планов привлекаются представители профильных организаций.

Порядок включения в основную профессиональную образовательную программу дисциплин по выбору и реализацию обучающимися права на участие в формировании своей программы определяет локальный документ «Положение о порядке формирования и освоения элективных дисциплин». Учебные планы всех направлений подготовки содержат факультативные дисциплины.

Учебные планы включают в себя учебные занятия по дисциплине «Физическая культура и спорт» в объеме, предусмотренном образовательным стандартом, также предусмотрены элективные дисциплины по физической культуре и спорту.

**Объем и распределение учебной нагрузки, самостоятельной работы студентов** по всем реализуемым направлениям и специальностям соответствует требованиям образовательных стандартов, Приказу Минобрнауки РФ от 06.04.2021 № 245, локальным нормативным актам АлтГТУ и РИИ АлтГТУ.

#### **Организация практик студентов РИИ АлтГТУ**

Практика является обязательным разделом образовательных программ всех уровней образования. Основными видами практик обучающихся являются учебная, производственная (в том числе преддипломная) практики. Программы всех видов практик разработаны в соответствии с Приказами Министерства науки и высшего образования РФ № 885, Министерства просвещения РФ № 390 от 05.08.2020 г. «О практической подготовке обучающихся» и локальными нормативными актами АлтГТУ.

Договоры о практической подготовке заключены с предприятиями и организациями всех форм собственности, наиболее крупными из которых являются: Рубцовский филиал АО «НПК «Уралвагонзавод», ЗАО «РЗЗ», ООО «Алтайтрансмаш-сервис», Публичное акционерное общество «Россети Сибирь» (ПАО «Россети Сибирь»); ЗАО «Контакт-108»; ЗАО «Рубцовск»; МУП «Рубцовский водоканал» МО г. Рубцовск Алтайского края; Рубцовский филиал АО «Алтайвагон»; филиал АО «Барнаульская генерация» - «Рубцовский теплоэнергетический комплекс; ООО Управляющая компания промышленного технопарка «Юг Алтая» и другие.

**Государственная итоговая аттестация.** Государственная итоговая аттестация выпускников (ГИА) в РИИ АлтГТУ проводится в соответствии с Приказом Минобрнауки от 29.06.2015 № 636, Приказом Минобрнауки от 16.08.2013 № 968 и требованиями соответствующих образовательных стандартов.

Каждая реализуемая образовательная программа включает в себя программу государственной итоговой аттестации и фонд оценочных материалов, позволяющий установить степень освоения обучающимися требуемых компетенций. Анализ результатов государственной итоговой аттестации показал высокое качество подготовки выпускников РИИ АлтГТУ (таблица 2.5).



**Качество подготовки обучающихся.** Основным показателем качества обучения является государственная итоговая аттестация. В РИИ АлтГТУ по всем реализуемым образовательным программам разработаны фонды оценочных материалов, позволяющие оценить уровень приобретенных обучающимися компетенций, в ходе текущей, промежуточной и итоговой аттестации. Фонды оценочных материалов по содержанию соответствуют требованиям локального нормативного акта АлтГТУ «Положение о фонде оценочных материалов».

В 2022 году в РИИ АлтГТУ завершили обучение по основным профессиональным образовательным программам высшего образования 73 человека. Результаты выпускных квалификационных работ показали высокое качество. При формировании тем ВКР учитывались интересы предприятий города, по их заявкам было выполнено 19 ВКР (26%), рекомендованы к внедрению результаты 18 ВКР (25%), 2 работы были выполнены с элементами научных исследований. Получили дипломы с отличием 4 студента.

В целом проведенный анализ содержания и качества подготовки обучающихся по основным профессиональным образовательным программам в РИИ АлтГТУ показал соответствие требованиям ФГОС ВО, установил достаточно высокий уровень подготовленности обучающихся к решению профессиональных задач и соответствия их подготовки требованиям образовательных стандартов.

Таблица 2.5 – Качественные показатели защиты выпускных квалификационных работ (по формам обучения) в РИИ АлтГТУ в 2022 году

ВО (бакалавриат) очная форма обучения:	Защищено ВКР	65
	Качество, %	81,5
ВО (бакалавриат) заочная форма обучения:	Защищено ВКР	8
	Качество, %	75
СПО очная форма обучения	Защищено ВКР	9
	Качество, %	44

### **2.3 Ориентация на рынок труда и востребованность выпускников**

Востребованность выпускников РИИ АлтГТУ на рынке труда является важным показателем оценки качества их подготовки. Несмотря на экономические трудности, потребность в специалистах, обладающих хорошими знаниями и умениями, должной квалификацией, соответствующих требованиям, выдвигаемым работодателями, высока.

В РИИ АлтГТУ функционирует служба содействия трудоустройства выпускников, созданная для оказания помощи выпускникам в ориентации на рынке труда. Основными её целями являются: развитие социального партнерства с работодателями, формирование у студентов способности к профессиональному самоопределению, развитие навыков поиска работы и взаимодействия с работодателями, способствование адаптации выпускников на рынке труда и их эффективному трудоустройству.

Реализация целей осуществляется посредством выполнения следующих задач:

- заключение договоров об информационном сотрудничестве в сфере трудоустройства с предприятиями, организациями и Центром занятости населения;

- определение и анализ потребностей предприятий и организаций в специалистах - выпускниках РИИ АлтГТУ;

- поиск вакансий и поддержание в актуальном состоянии базы свободных вакансий для выпускников РИИ АлтГТУ, в том числе с инвалидностью и ОВЗ;

- информирование студентов и выпускников о наличии вакантных мест в организациях и на предприятиях города и региона;

- индивидуальный подбор вакансий для студентов и выпускников;

- помощь в составлении резюме выпускников;

- организация встречи старшекурсников со специалистом Центра занятости населения;

- организация профориентационных мероприятий для студентов выпускного курса в формате встреч с работодателями, ярмарки вакансий, собеседований со специалистами по персоналу;

- мониторинг трудоустройства выпускников РИИ АлтГТУ и их постдипломное сопровождение.

За отчетный период в службу содействия трудоустройству выпускников поступили заявки от предприятий и организаций города с предложением более 60 вакансий для выпускников различных направлений.

В 2022 году из 65 выпускников по программам бакалавриата очной формы обучения получили предложения по трудоустройству 51 человек (78,5 % выпускников). Трудоустроено 42 человека (64,6 %), 13 человек призваны на военную службу, 9 человек продолжили обучение в магистратуре (из них 5 человек обучаются и работают одновременно). Таким образом, доля занятых выпускников с учетом продолживших обучение и призванных на срочную службу составляет 90,8 %.

В 2022 году завершила обучение одна студентка с инвалидностью. С ней были проведены профдиагностические и консультационные мероприятия, проанализировано выполнение индивидуального перспективного плана профессионального развития, сформирована рекомендация по трудоустройству. Выпускница с инвалидностью была направлена на два собеседования с работодателями и трудоустроена в срок менее чем за два месяца по специальности согласно направлению обучения в дипломе. От момента трудоустройства регулярно отслеживается процесс адаптации к месту работы.

Для мониторинга трудоустройства выпускников РИИ АлтГТУ с сентября по декабрь 2022 года регулярно проводились опросы выпускников 2022 года о фактическом трудоустройстве. В течение 2022 года на сайте РИИ АлтГТУ в разделе «Трудоустройство» размещалась вся необходимая информация: объявления о вакансиях от работодателей и от центра

занятости; результаты трудоустройства. Также обновляются информационно-методические материалы для студентов, направленные на помощь в составлении резюме и изучении правил поведения на собеседовании. Кроме того, доводится справочная информация об Интернет-ресурсах: агрегаторах вакансий, специализированных сайтах с вакансиями как по Алтайскому краю, так и по России в целом. В результате проводимых мероприятий по содействию трудоустройству, высокого качества подготовки, мониторинга потребностей региона в специалистах - выпускники РИИ АлтГТУ являются конкурентоспособными на рынке труда.

## **2.4 Учебно-методическое обеспечение реализуемых образовательных программ**

### **Планирование и организация учебно-методической работы**

Учебно-методическое обеспечение образовательных программ в РИИ АлтГТУ организовано в соответствии с требованиями ФГОС по направлениям подготовки (специальностям), реализуемым в организации, нормативных правовых актов Минобрнауки РФ и Федеральной службы по надзору в сфере образования и науки, а также внутренних требований института.

Научно-методическая работа в РИИ АлтГТУ организуется отделом учебной работы, аккредитации и мониторинга (ОУРАМ) и научно-методическим советом (НМС) под руководством заместителя директора по учебной работе. На кафедрах института научно-методической работой профессорско-преподавательского состава руководят заведующие кафедрами и ответственные за методическую работу лица. НМС работает в соответствии с планом, разрабатываемым на каждый год.

### **Подготовка и издание учебных пособий и методических указаний**

Одним из основных направлений деятельности НМС является формирование общеинститутских планов издания учебно-методических разработок. В 2022 году издано 30 различных научно-методических разработок, в общем объеме 127 условных печатных листов.

### **Организация конкурсов по научно-методической деятельности**

Ежегодно в РИИ АлтГТУ проводит конкурс на звание «Преподаватель года» (в соответствии с локальным нормативным актом), где основными критериями являются высокоэффективная педагогическая и научно-методическая деятельность профессорско-преподавательского состава. Победа в конкурсе может быть основанием для представления к званию «Почетный работник ВО РФ», грамотам краевого и российского уровней. Фотографии победителей размещаются на Доске почета.

## **2.5 Библиотечно-информационное обеспечение реализуемых образовательных программ**

Основной задачей библиотеки является обеспечение развития учебного, научного и культурного потенциала студента во время образовательного процесса. Для эффективного информационного

обеспечения студентов и преподавательского состава фонд библиотеки комплектуется в соответствии с образовательными программами и тематикой научных исследований вуза. Библиотечный фонд укомплектован печатными и электронными изданиями основной и дополнительной учебной литературы по дисциплинам всех циклов (модулей) в полном объеме. Общее количество единиц хранения фонда библиотеки составляет 180274 экз., в том числе: учебная и учебно-методическая литература – 133828 экз.; научная литература – 42678 экз.; художественная литература – 3768 экз. Учебный фонд библиотеки РИИ соответствует всем профилям образовательных программ.

В РИИ АлтГТУ успешно используется система автоматизации библиотек «ИРБИС», отвечающая международным требованиям, предъявляемым к современным библиотечным системам. Электронный каталог содержит 24999 записи.

С помощью электронного каталога можно ознакомиться с содержанием всего библиотечного фонда, в том числе и с базой данных собственных изданий вуза.

Пользователям библиотеки института предоставлен доступ к электронно-библиотечным системам (ЭБС): ЭБС «Университетская библиотека online», ЭБС «IPR Books», содержащим издания учебной, учебно-методической и иной литературы по всем изучаемым дисциплинам, сформированным на основании прямых договоров с правообладателями. Через ЭБС библиотека имеет электронный доступ к 496 наименованиям журналов входящих в перечень ВАК. Для обучающихся по программам СПО дополнительно доступны издания из электронно-библиотечной системы «Айбукс».

Рубцовский индустриальный институт так же имеет доступ к полнотекстовой Электронной библиотеке образовательных ресурсов АлтГТУ им. И. И. Ползунова [new.elib.altstu.ru](http://new.elib.altstu.ru), включающая в себя учебно-методические издания преподавателей головного вуза.

ЭБС обеспечивают возможность доступа обучающегося из любой точки, в которой имеется доступ к информационно-телекоммуникационной сети Интернет, как на территории организации, так и вне ее.

Сотрудники библиотеки применяют различные формы обслуживания читателей: групповое обслуживание студентов при массовой выдаче учебной литературы, индивидуальное обслуживание и консультации по темам выполняемых работ. Используются разнообразные формы рекламирования и популяризации книжных фондов: книжные выставки, просмотры литературы, дни информации, списки вновь поступившей литературы.

Библиотека РИИ продолжает вести работу по размещению в РИНЦ научных материалов научно-педагогических работников РИИ АлтГТУ, осуществляет редактирование библиографического описания изданий, уже имеющихся в РИНЦ, корректирует пристатейные списки литературы, вводит метаданные изданий вуза. Организована консультационная помощь преподавателям по корректировке авторского профиля в РИНЦ.

Социальные сети также играют не последнюю роль в развитии и продвижении электронных ресурсов библиотеки – организована группа в социальной сети «В контакте», под названием «Библиогид РИИ» <https://vk.com/bibliogidrii> и студенты могут узнать практически весь информационный и бумажный контент библиотеки. Общаясь через смс-сообщения, читатель/пользователь имеет возможность получить квалифицированную «виртуальную помощь». Так же в группе читатели имеют возможность воспользоваться услугой электронной доставки документов (ЭДД).

## **2.6 Внутренняя система оценки качества образования**

В РИИ АлтГТУ ежегодно осуществляется внутренняя оценка соответствия содержания и качества подготовки обучающихся требованиям федеральных государственных образовательных стандартов высшего образования. С этой целью регулярно проводятся внутренние аудиты разработки и реализации всех реализуемых ОПОП. Объектами внутренних аудитов являются:

- соблюдение требований разделов и всех включённых в ОПОП нормативных документов;
- анализ результатов государственной итоговой аттестации;
- состояние учебно-методической документации (учебных планов, рабочих программ учебных дисциплин и практик;
- ориентированные на менеджмент качества специальные контролирующие материалы (оценочные средства текущего контроля успеваемости и про-межуточной аттестации, государственной итоговой аттестации).

В рамках модульно-рейтинговой системы квалиметрии качества обучения систематически осуществляется:

- текущий контроль качества образовательной деятельности;
- оценка и анализ результатов текущего контроля и промежуточной аттестации студентов по дисциплинам учебного плана.

## **2.7 Кадровое обеспечение по направлениям и специальностям подготовки обучающихся**

Институт обеспечен кадрами научно-педагогических работников по всем дисциплинам реализуемых образовательных программ в соответствии с требованиями федеральных государственных образовательных стандартов высшего образования.

К преподаванию по образовательным программам высшего образования в 2022 году на штатной основе привлечено 46 человек. Доля лиц, имеющих ученую степень кандидата и доктора наук, составляет – 76%, в приведении к целочисленным долям ставок – 79%. В настоящее время в институте работают 6 учебных кафедр, руководителями которых являются сотрудники института, имеющие ученые степени и звания.

Наряду с этим, институт уделяет большое внимание привлечению к образовательной деятельности действующих руководителей и работников профильных организаций с целью обеспечения высокого качества подготовки выпускников, их адаптации к условиям реального производства, а также выполнения требований ФГОС ВО.

Замещение вакантных должностей профессорско-преподавательского состава осуществляется в соответствии с действующим законодательством.

Большое внимание уделяется моральному стимулированию работников института. За отчетный период работники РИИ АлтГТУ награждены наградами различного уровня: юбилейная медаль Алтайского края – 1 чел.; Благодарственное письмо сенатора РФ – 3 чел.

## **2.8 Повышение квалификации профессорско-преподавательского состава**

В 2022 году прошли повышение квалификации и профессиональную переподготовку 54 работника РИИ АлтГТУ. Из них 1 человек прошел профессиональную переподготовку в ЦПКиПК; 25 человек прошли повышение квалификации в ЦПКиПК; 28 человека прошли повышение квалификации по различным программам вне РИИ АлтГТУ.

## **2.9 Возрастной состав преподавателей**

Средний возраст профессорско-преподавательского состава 51,9 лет, что позволяет выдерживать необходимое сочетание опытных преподавателей и молодых сотрудников. Наблюдается тенденция к уменьшению среднего возраста ППС за счет привлечения молодых специалистов.

## **3 Научно-исследовательская деятельность**

### **3.1 Основные научные школы, методические школы РИИ АлтГТУ**

Научно-исследовательская работа (НИР) в РИИ АлтГТУ ведется научно-педагогическими работниками (НПР) и временными творческими коллективами, формируемыми под конкретную тему НИР.

В 2022 году тематика проводимых НПР РИИ АлтГТУ научных исследований актуализирована в соответствии с Программой фундаментальных научных исследований в Российской Федерации на долгосрочный период (2021-2030 годы), утверждённой распоряжением Правительства РФ от 31 декабря 2020 г. № 3684-р. В число основных направлений научных исследований в 2022 году входили:

- Технологии и автоматизированные средства технического сервиса, восстановления и повышения надёжности техники;
- Многокритериальный связной анализ, обеспечение и повышение прочности ресурса, живучести, надёжности и безопасности машин, машинных и человеко-машинных комплексов в междисциплинарных проблемах машиноведения и машиностроения;
- Основы эффективного развития и функционирования энергетических систем на новой технологической основе;

- Строительство и архитектура;
- Обоснование разработки малогабаритного транспортного средства высокой проходимости;
- Математическое моделирование;
- Вычислительная математика;
- Экономика;
- Современные образовательные и интерактивные технологии;
- Цивилизационное развитие российского общества в контексте философских и политико-правовых междисциплинарных исследований.

Локальные научно-исследовательские разработки, проводимые НПР РИИ АлтГТУ в 2022 году по хозяйственным договорам с предприятиями, реализованы по следующим основным темам:

1 Повышение технологических свойств деталей машин путем разработки стенда для восстановления-упрочнения поверхностных слоев методом электроискрового легирования.

2 Разработка технологии упрочнения рабочих органов культиватора путём нанесения многокомпонентных диффузных покрытий.

3 Исследование влияния технологических процессов в производственных зданиях на конструктивные решения ограждающих конструкций кровли и фасадов производственных корпусов.

4 Оптимизация логистики пассажирских перевозок в направлении «центр - периферия» в городе Рубцовске.

5 Разработка конструкторской документации приводов ротоформовочной машины.

Результаты научной деятельности НПР РИИ АлтГТУ представлены в докладах на научных конференциях различного уровня, а также в изданиях, входящих в российские и международные базы научного цитирования.

В 2022 году по результатам НИР опубликованы:

- 1 статья в научных изданиях, индексируемых в базе данных Scopus;
- 11 статей в российских научных журналах, включённых в перечень ВАК;
- 51 статья в научных изданиях, включенных в российский индекс научного цитирования (без учёта указанных выше).

В целях активизации деятельности НПР, выполнения научных исследований и подготовки высококвалифицированных кадров в 2022 году проведен ежегодный внутривузовский конкурс по номинации: «Ученый года».

### **3.2 Планы развития основных научных направлений**

В соответствии с указанными научными темами и направлениями в РИИ АлтГТУ формируется план, на основании которого организуется и осуществляется НИР. Научная деятельность института включает: проведение научно-исследовательских работ; создание и регистрацию объектов интеллектуальной деятельности; издание научных трудов, содержащих результаты научной деятельности НПР РИИ АлтГТУ; подготовку кадров

высшей квалификации; проведение научных мероприятий разного уровня; участие в конкурсах грантов, стипендий, проектов, программ.

Планом на 2023 год РИИ АлтГТУ предусмотрено увеличение публикаций в журналах, рекомендуемых ВАК РФ; получение патентов на созданные НПП объекты интеллектуальной собственности и свидетельств на программы для ЭВМ; наращивание объема НИР, выполняемых по хозяйственным договорам с предприятиями. Источниками поступления средств помимо российских хозяйствующих субъектов должна стать грантовая деятельность НПП.

Целевые ориентиры в научно-исследовательской сфере на период 2021-2025 гг. заложены в разработанной в 2021 году совместно с Попечительским советом РИИ АлтГТУ дорожной карте, предусматривающей:

ЦЕЛЬ I. Сформировать портфель востребованных со стороны бизнес-сообщества г. Рубцовска направлений научно-исследовательских и опытно-конструкторских работ.

ЦЕЛЬ II. Обеспечить устойчивую ежегодную реализацию хоздоговорных научных исследований с ключевыми партнёрами, являющимися членами Попечительского Совета РИИ АлтГТУ. С этой целью предполагается:

- постоянный мониторинг текущих и потенциальных направлений научных исследований РИИ АлтГТУ на предмет соответствия направлениям стратегического развития Алтайского края и г. Рубцовска и актуализация перечня научных направлений института с учетом изменения запросов стратегических партнёров;

- вовлечение студенческой молодёжи в выполнение НИОКР по заявкам предприятий, согласование тем исследований обучающихся РИИ АлтГТУ с индустриальными партнерами с целью повышения их практической направленности, активизация участия в конкурсах, объявляемых бизнес-сообществом для обучающихся.

ЦЕЛЬ III. Обеспечить привлечение стратегических партнёров РИИ АлтГТУ к обсуждению и решению актуальных научно-практических проблем. С этой целью предполагается привлечение как можно большего числа руководителей и специалистов от бизнес-сообщества к работе научно-практических конференций и научных мероприятий, проводимых на базе РИИ АлтГТУ.

Планом научных мероприятий на 2023 год предусмотрено проведение следующих научных конференций с изданием сборника материалов:

- XXV Всероссийской с международным участием научно-технической конференции студентов, аспирантов и молодых ученых;
- XV Международной научно-практической конференции «Проблемы и перспективы развития экономики и менеджмента в России и за рубежом»;
- XIII Всероссийской научно-практической конференции «Современная техника и технологии: проблемы, состояние и перспективы».



Кроме того, планом НИР предусмотрено участие РИИ АлтГТУ совместно с автономными некоммерческими организациями в реализации научно-образовательных проектов «Путешествие в науку» и «Инклюзивная школа РоботоТехники "Наука для ВСЕХ"», поддержанных Фондом Президентских грантов.

В 2023 году предполагается продолжить укрепление материальной базы для выполнения НИР путем приобретения оборудования.

### **3.3 Объемы проведенных научных исследований**

Источниками финансирования НИР в РИИ АлтГТУ в 2022 году были средства хозяйствующих субъектов и собственные средства института:

- НИР, финансируемая из средств РИИ АлтГТУ — 51,3 тыс. руб.;
- НИР, финансируемая на средства хозяйствующих субъектов по закрытым договорам — 5 001,3 тыс. руб.

Объём НИР в расчёте на одного НПР увеличился в 2022 году в сравнении с предыдущим периодом на 23,4%.

### **3.4 Использование результатов научных исследований в образовательной деятельности, внедрение собственных разработок в производственную практику**

Результаты научно-исследовательской деятельности используются в научных разработках кафедр, а также для совершенствования образовательного процесса: дополняют и обогащают лекционные и практические занятия, лабораторную базу, базы НИР студентов, реализуются в курсовом проектировании и при выполнении выпускных квалификационных работ (ВКР). Все научные работы, выполненные НПР в 2022 году по договорам с предприятиями, осуществлены на материалах предприятий-заказчиков и использованы в практике их деятельности.

В выполняемых в 2022 году научно-исследовательских работах по темам «Повышение технологических свойств деталей машин путем разработки стенда для восстановления-упрочнения поверхностных слоев методом электроискрового легирования» (договор №1061-21 от 01.12.2021 г, ООО «Алтайтрансмаш-сервис») и «Разработка технологии упрочнения рабочих органов культиватора путём нанесения многокомпонентных диффузных покрытий» (договор №33-22 от 01.02.2022 г., АО «АНИТИМ») принимали участие студенты направления «Конструкторско-технологическое обеспечение машиностроительных производств», используя результаты НИР в учебной деятельности.

Результаты выполняемой по заказу хозяйствующего субъекта научной работы на тему «Исследование влияния технологических процессов в производственных зданиях на конструктивные решения ограждающих конструкций кровли и фасадов производственных корпусов» (договор №187-22 от 11.04.2022 г., ООО «ПроектЖилСервис») использованы студентами направления «Строительство» при написании курсовых работ и отчётов по практике.

Студенты направления подготовки «Наземные транспортно-технологические комплексы» принимали активное участие в проведение научно-исследовательской работы по теме «Оптимизация логистики пассажирских перевозок в направлении «центр - периферия» в городе Рубцовске» (договор №260-22 от 12.05.2022 г., ИП Саблин А.Д.), результаты которой были использованы в образовательном процессе.

В рамках работы студенческого конструкторского бюро, обучающиеся по направлению подготовки «Конструкторско-технологическое обеспечение машиностроительных производств», участвовали в работе над патентами на полезную модель, докладывали результаты работы на конференции, а также выполняли хоздоговорную НИОКР по договору с ООО «ВимЭнерго» на тему «Разработка конструкторской документации приводов ротоформовочной машины» (договор №845-22 от 07.12.2022 г., ООО «ВимЭнерго»).

По результатам научных разработок в 2022 году было получено два патента на полезную модель.

В 2022 году рассматривалась и получила положительное решение в Роспатенте заявка на государственную регистрацию изобретения преподавателей кафедры гуманитарных дисциплин «Способ обучения нижней передаче в волейболе». Заявленный способ используется в образовательном процессе РИИ АлтГТУ.

НИР студентов института является продолжением и углублением учебного процесса, а её результаты используются в практической деятельности предприятий и организаций города Рубцовска. Так, в 2022 году по результатам защиты выпускных квалификационных работ: рекомендовано к внедрению 18 работ; внедрена на предприятии одна работа; две работы выполнены с элементами НИР.

Окончательные и промежуточные результаты научных исследований студентов демонстрируются на различных научных мероприятиях. В 2022 году 101 студент очной формы обучения принимал участие в выполнении научных исследований и разработок; 71 студент выступил с докладами на научных конференциях разного уровня (в том числе 1 – на международной, 69 – на всероссийских, 1 – на региональной). 21 студент отмечен наградами на конференциях.

### **3.5 Анализ эффективности научной деятельности**

В 2022 году в РИИ АлтГТУ было выполнено 8 научно-исследовательских проектов, финансирование которых осуществлялось за счет средств российских хозяйствующих субъектов, 2 научные работы, финансируемые из собственных средств института. Общий объём финансирования научных исследований составил 5001,3 тыс. руб.

В отчётном году получены два патента на полезную модель и шесть свидетельств о государственной регистрации программ для ЭВМ.

Результаты научно-исследовательской деятельности НИР находят отражение в публикациях в изданиях, индексируемых в международных и

российских базах данных Web of Science, Scopus, РИНЦ; цитируются в мировых и отечественных системах научного цитирования.

В расчёте на 100 НПП в отчётном периоде опубликовано:

– 2,7 статей в изданиях, индексируемых в Scopus;

– 30 статей в изданиях из перечня ВАК;

– 137,47 статей в изданиях, индексируемых в РИНЦ.

В отчётном году творческий коллектив сотрудников РИИ АлтГТУ приняли участие в работе IX окружного фестиваля инновационных идей «Путь к успеху» (организаторы: МКУ «Управление образования» г. Рубцовска; МБОУ «Лицей «Эрудит») в качестве экспертов.

В 2022 году старший научный сотрудник РИИ АлтГТУ приняла участие в работе II Региональной конференции «Развитие технологического предпринимательства», проходившей 1-2 декабря 2022 года в АГАУ (г. Барнаул), где выступила в качестве спикера и эксперта.

В 2022 году по результатам проводимых на базе РИИ АлтГТУ научных мероприятий изданы два сборника материалов научных конференций по экономическому и инженерно-техническому направлениям и один сборник материалов научно-технической конференции студентов, аспирантов и молодых ученых. В отчётном году на площадке РИИ АлтГТУ организованы и проведены мероприятия Всероссийского Фестиваля науки и Фестиваля актуального научного кино ФАНК.

В рамках краевых планов основных мероприятий проведены:

- участие в международном инженерном чемпионате «CASE-IN» (16 марта 2022 года, в рамках поддержки реализации проектов платформы «Россия-страна возможностей»);

- участие в грантовом конкурсе молодежных инициатив (март 2022 года, в рамках поддержки реализации проектов платформы «Россия-страна возможностей»);

- участие в проекте «Другое дело» (сентябрь 2022 года, в рамках поддержки реализации проектов платформы «Россия-страна возможностей»);

- доклад-презентация, посвященный 100-летию со дня рождения Н.Г. Басова на открытии Всероссийского Фестиваля науки «НАУКА 0+» (22 октября 2022 года, в рамках мероприятий, посвящённых 100-летию со дня рождения Н.Г. Басова).

В рамках празднования Дня российской науки подготовлены и проведены:

- презентация научных образовательных проектов «Наука для ВСЕХ» и «Путешествие в науку» в рамках мероприятий, посвящённых Дню российской науки;

- доклад-презентация «Научно-исследовательские проекты Рубцовского филиала ЦДНИТТ «Наследники Ползунова»: результаты и перспективы» в рамках мероприятий, посвящённых Дню российской науки.

В рамках НИРС на базе РИИ АлтГТУ организованы и проведены:

- конкурс научных студенческих работ «Мои открытия» (март 2022 года);

- битва молодежных бизнес-кейсов «Битва молодежных бизнес-кейсов «Есть идея»» (04.10.2022г.).

### **3.6 Патентно-лицензионная деятельность**

В 2022 году получены два патента на полезную модель и шесть свидетельств о государственной регистрации программ для ЭВМ.

## **4 Международная деятельность**

### **4.1. Результативность форм международного сотрудничества: участие в международных образовательных и научных программах**

В 2022 году в сфере международного сотрудничества РИИ АлтГТУ действовали заключённые ранее международные договоры и соглашения с образовательными организациями Республики Казахстан:

1. Коммунальное государственное казенное предприятие «Электротехнический колледж» (Договор № 840–14 от 21.04.2014 на срок 21.04.2014–21.04.2019 с пролонгированием на 5 лет (до 21.04.2024), если ни одна из сторон не заявила путем письменного уведомления за месяц до истечения соответствующего срока о своем намерении прекратить его действия).

2. Восточно-Казахстанский государственный технический университет имени Д. Серикбаева (Договор № 1339–14 от 18.06.2014 на срок 18.06.2014–18.06.2019 с пролонгированием на каждый последующий календарный год, если ни одна из сторон не заявит о его расторжении за 90 дней до окончания срока его действия).

3. Карагандинский государственный технический университет (Договор №415–13 от 14.03.2013 на срок 14.03.2013–14.03.2018 с пролонгированием на каждый последующий календарный год, если ни одна из сторон не заявит о его расторжении за 90 дней до окончания срока его действия).

4. ТОО Казахстанско-Американский свободный университет (Договор № 1408-20 от 21.12.2020 г. на срок 21.12.2020-21.12.2025 гг.)

5. Учреждение «Innovative college» (Договор № 84-21 от 10.12.2020 г. на срок 10.12.2020-10.12.2025 гг.).

6. Учреждение «Семейный многопрофильный колледж» (Договор № 65-21 от 09.02.2021 на срок 09.02.2021-09.02.2026).

27-28 мая 2022 года на базе РИИ АлтГТУ проходила XIV Международная научно-практическая конференция «Проблемы и перспективы развития экономики и менеджмента в России и за рубежом». В число соорганизаторов конференции, помимо Рубцовского индустриального института, вошли:

1. Восточно-Казахстанский технический университет им. Д. Серикбаева (г. Усть-Каменогорск);

2. УО «Белорусский государственный университет транспорта» (г. Гомель);

3. ГО ВПО «Донецкий национальный университет экономики и торговли имени Михаила Туган-Барановского» (г. Донецк);

4. ГОУ ВО ЛНР «Луганский государственный педагогический университет» (г. Луганск).

Представители всех соорганизаторов конференции приняли участие в работе организованного в рамках конференции круглого стола в онлайн-формате. Кроме того, в режиме видео-связи в конференции участвовали представители Донецкой академии управления и государственной службы при главе ДНР.

Иностранные граждане принимали участие в конференциях, проведенных в Рубцовском индустриальном институте в 2022 году. Так, на базе РИИ АлтГТУ 25-26 ноября 2022 года проходила XII Всероссийская научно-практическая конференция «Современная техника и технологии: проблемы, состояние и перспективы» участие в которой принял 1 иностранный гражданин из Республики Беларусь. В проходившей 22-23 апреля 2022 года XXIV Всероссийской с международным участием научно-технической конференции студентов, аспирантов и молодых ученых «Проблемы социального и научно-технического развития в современном мире» участвовали 12 иностранных граждан из Республики Беларусь (8) и Узбекистана (4). В состоявшейся 27-28 мая 2022 года XIV Международной научно-практической конференции «Проблемы и перспективы развития экономики и менеджмента в России и за рубежом» приняли участие иностранные граждане из Республик Казахстан (8) и Беларусь (7).

#### 4.2 Обучение иностранных студентов

Институт ведет подготовку иностранных студентов из стран ближнего зарубежья. Общее количество привлечённых обучающихся по реализуемым образовательным программам высшего образования из числа иностранных граждан в 2022 году составило 45 человек, в том числе 29 граждан Республики Казахстан, 15 граждан Республики Таджикистан, 1 гражданин Республики Украина.

В таблице 4.1 представлено распределение иностранных студентов, обучающихся в 2022 году по основным образовательным программам высшего образования, в разрезе форм обучения.

Таблица 4.1 - Распределение обучающихся в РИИ АлтГТУ иностранных студентов по формам обучения и государствам

Наименование государства	Очная форма обучения		Заочная форма обучения		Очно-заочная форма обучения		ВСЕГО	
	чел.	% от общей численности	чел.	% от общей численности	чел.	% от общей численности	чел.	% от общей численности
Республика Казахстан	10	22,2	19	42,2	-	-	29	64,4
Республика Таджикистан	14	31,1	1	2,2	-	-	15	33,3
Республика Украина		-	1	2,3	-	-	1	2,3
<b>Итого</b>	<b>24</b>	<b>53,3</b>	<b>21</b>	<b>46,7</b>			<b>45</b>	<b>100</b>

В 2022 году приём на обучение иностранных граждан в сравнении с предыдущим периодом незначительно увеличился, составив 9 человек по всем формам обучения. Завершили обучение по образовательным программам высшего образования в 2022 году 4 иностранных студента.

В таблице 4.2 представлена информация по приему и выпуску иностранных граждан в 2022 году.

Таблица 4.2 - Приём и выпуск обучающихся в РИИ АлтГТУ иностранных граждан по формам обучения и государствам

Наименование государства	Форма обучения	Всего, чел			
		Прием		Выпуск	
		чел.	доля от общего приёма, %	чел.	доля от общего выпуска, %
Республика Казахстан	очная	5	4,8	3	4,6
	заочная	0	-	-	
Республика Таджикистан	очная	4	3,8	1	1,5
	заочная	0	-	-	

#### **4.3 Мобильность научно-педагогических работников и студентов в рамках международных межвузовских обменов (обучение студентов за рубежом, повышение квалификации научно-педагогических работников за рубежом, учебно-научная работа педагогических работников за рубежом)**

В 2022 году не осуществлялось обучение студентов, повышение квалификации научно-педагогических работников, учебно-научная работа педагогических работников за рубежом.

### **5 Внеучебная работа**

Ведущая роль в осуществлении внеучебной работы в РИИ АлтГТУ отводится отделу кадров и внеучебной работы (ОКиВР), заместителю декана Технического факультета по воспитательной работе, кураторам студенческих групп, органам студенческого самоуправления. Координирует воспитательную работу в институте начальник ОКиВР.

На уровне факультета воспитательная работа осуществляется на основе факультетского плана воспитательной работы, ответственность за выполнение которого возложена на заместителя декана по ВР.

На кафедрах для организации воспитательной работы со студентами назначаются кураторы из числа наиболее квалифицированных преподавателей.

Работа кураторов в институте направлена на решение приоритетной задачи вузовского воспитания – создания оптимальных условий для развития личности студента. Контроль над работой кураторов осуществляет заведующий профилирующей кафедрой и заместитель декана по ВР.

Основные направления воспитательной и внеучебной деятельности в РИИ АлтГТУ:

- гражданско-патриотическое воспитание;
- духовно-нравственное воспитание;
- развитие студенческого самоуправления;
- профессионально-трудовое воспитание;
- физическое воспитание, формирование здорового образа жизни;
- научная деятельность студентов;
- правовое воспитание;
- культурно-эстетическое воспитание;
- социально-психологическая помощь.

Проведенные мероприятия по каждому из направлений воспитательной и внеучебной деятельности представлены на официальном сайте РИИ АлтГТУ.

В течение года активно работали 13 студенческих объединений: строительные отряды: «Рубин» и «Авангард», педагогический отряд «ЮниТьютор», студенческий сервисный отряд «Аргус», отряд снежного десанта «Снегири», Штаб трудовых дел РИИ, Тьюторы, хореографическая студия «Модерн», вокальная студия «ПаРИИ», Студенческий совет и Совет общежития.

В 2021-2022 учебном году, в связи с восстановлением Лиги КВН «Алтай», по инициативе студентов, в институте организована команда КВН «Красивое», которая показывает неплохие результаты в данном направлении.

Бойцы студенческих отрядов являются активными участниками всех внутривузовских мероприятий, также ребята принимают участие в заседаниях студенческого дискуссионного политического клуба «Ното politician», в спортивных соревнованиях, в городских соревнованиях, по волейболу, баскетболу, настольному теннису, и др.

Помимо внутривузовских мероприятий было организовано участие студентов института в большом количестве мероприятий за пределами вуза, это городские, краевые и межрегиональные фестивали, конкурсы и соревнования, тематические и концертно-развлекательные программы, волонтерские и благотворительные акции и многое другое.

С 28 по 31 октября в онлайн формате состоялся Международный молодежный форум «Байкал», в рамках которого был организован Всероссийский конкурс молодёжных проектов. Из 82 проектов, получивших грантовую поддержку - 3 проекта-победителя - проекты студентов нашего института. (Жукова Ксения, Маленьких Екатерина, Колкнева Светлана).

Рубцовский индустриальный институт АлтГТУ – «75 лет вместе с городом, краем, страной!» - именно под таким девизом вуз с гордостью отметил свой 75-летний юбилей. В рамках празднования юбилея РИИ АлтГТУ прошел цикл организационных, культурно-массовых и спортивных мероприятий: спортивный турнир «РИИ-спортивный», состоялось расширенное заседание учёного Совета института, концертная программа в ДК «Тракторостроитель». Студенты института оказали весомый вклад в

подготовку, организацию и проведение исторического события для нашего института.

Студенческие отряды института продолжают успешно прославлять свой вуз и город Рубцовск на территории России:

**ССО «Рубин»** стал обладателем звания «Лучший отряд ремонтно-строительного управления» Всероссийской студенческой стройки «Мирный Атом 2022». Почётным знаком «Ударник ВСС «Мирный Атом» был награжден комиссар ССО «Рубин» - Владимир Бондаренко.

**ССО «Авангард»** упорно трудился на объекте межрегиональной студенческой стройки «Санкт-Петербург», где по совокупности всех показателей занял первое место. Лучшим мастером стройки стал мастер ССО «Авангард» - Михаил Дорохов.

22 студента из студенческого сервисного отряда «**Аргус**» трудились в Алтайском крае и республике Алтай в крупных развлекательных комплексах: «Рублёвка» и «Гуселетовские плёсы». Бойцы отлично справились со своими обязанностями.

Студенческий педагогический отряд «**ЮниТьютор**» прекрасно справились с работой в ДОЛ «Салют», а так же организовывали различные квесты и развлекательные мероприятия для ребятишек на площадках нашего города.

Студенческий отряд проводников «**Сатурн**» первый трудовой семестр провёл на железнодорожных путях города Новороссийска.

По итогам закрытия третьего трудового семестра студенческих отрядов г. Рубцовска ССО «Авангард» стал лучшим строительным отрядом, а ССерВО «Аргус» стал обладателем знамени лучшего профильного отряда.

Хочется особо выделить, что студенты Рубцовского индустриального института АлтГТУ - ПОБЕДИТЕЛИ городского молодежного фестиваля художественного творчества «СОФИТ–2022», абсолютные победители спартакиады студенческих отрядов г. Рубцовска среди парней, призёры творческого фестиваля среди СО нашего города, боец ССО «Рубин» - Сергей Попов стал победителем конкурса красоты и творчества «Мисс и Мистер СО г. Рубцовска».

Благодаря творческим студентам в РИИ АлтГТУ успешно проведены мероприятия: «День студента», «Твой Старт», «Посвящение в студенты», краевая акция «Стань донором. Спаси жизнь!» «Закрытие трудового семестра СО РИИ АлтГТУ», «Снежный Вояж», «День студента» Спортивный турнир, комплекс мероприятий, посвященных дню Победы, «Весенняя неделя добра», мероприятия посвященные пропаганде ЗОЖ среди молодёжи, «Личность года – 2022», и др..

Внеучебную деятельность студентов института с уверенностью можно назвать визитной карточкой нашего вуза. Успехи студентов и мероприятия с их участием постоянно освещаются в СМИ.

Наши студенты достойно представляют вуз на мероприятиях любого масштаба. Известность РИИ АлтГТУ за пределами города и края благодаря



участию наших студентов во внеучебной деятельности положительно сказывается на имидже вуза.

## **6 Материально-техническое обеспечение**

### **6.1 Материально-техническая база института**

Создание современной материально-технической базы, отвечающей потребностям образовательного и научного процесса, является одной из приоритетных задач института.

Материально-техническая база включает в себя:

- обеспечение образовательной деятельности оснащенными зданиями, строениями, сооружениями, помещениями и территориями;
- обеспечение образовательной деятельности объектами и помещениями социально-бытового назначения;
- обеспечение образовательного процесса оборудованными учебными кабинетами, объектами для проведения практических занятий.

Институт на праве оперативного управления использует десять зданий для организации и ведения образовательного процесса. Общая площадь, используемая институтом, составляет – 16978,9 м<sup>2</sup>, учебно-лабораторная площадь, используемая для ведения учебного процесса, составляет – 13947,0 м<sup>2</sup>, в том числе: столовая – 422,4 м<sup>2</sup>, спортзал – 1564,6 м<sup>2</sup>. Аудиторный фонд института насчитывает 82 аудитории, рассчитанные на разное количество посадочных мест и оснащенные удобным учебным оборудованием, в том числе: 30 специализированных лабораторий и 10 компьютерных классов на 111 посадочных мест. В полном объеме компьютерной техникой оснащены деканаты, кафедры и административные службы.

Административно-хозяйственные службы института имеют достаточные складские площади, обеспеченные стеллажным оборудованием, гаражные боксы, парк автотранспортных средств, который состоит из: 6 легковых автомобилей, 1 микроавтобуса и 1 грузовых автомобилей.

Большое внимание уделяется вопросам безопасности: здания института охраняются круглосуточно охранниками ЧОП, оборудованы пожарно-охранной сигнализацией, пропуск в здание осуществляется по пропускам, на этажах и по периметру территории ведется видеонаблюдение. Регулярно в институте проводятся все необходимые противопожарные и антитеррористические мероприятия, мероприятия по гражданской обороне.

В соответствии с ФЗ от 23.11.2009 «Об энергосбережении...» № 261 в институте проводятся мероприятия по энергосбережению и повышению энергетической эффективности.

За 2022 год административно-хозяйственной частью, проведены работы по текущему ремонту помещений института на сумму **233000** рублей, на ремонт в общежитии потрачено **6500** рублей. На ремонт инженерных систем – **63008,85** рублей, на охрану труда – **58380** рублей. Фактическая сумма средств, направленных на ремонтно-строительные работы составила **360888,85** рублей.

## **6.2 Материально-техническая база по направлениям подготовки**

В соответствии с комплексной программой развития института, ведется оснащение учебных лабораторий современным учебно-лабораторным и мультимедийным оборудованием, программным обеспечением.

В аудиторном фонде имеются как аудитории общего назначения, так и аудитории специального назначения: лаборатории, интерактивные классы, кабинеты иностранных языков, кабинет по гражданской обороне и безопасности жизнедеятельности и др. Указанные аудитории, помимо общего оснащения, также имеют специализированные наглядные пособия, аудио-видео и компьютерную технику, специализированные средства.

Материально-техническая база по основным образовательным программам высшего образования и среднего профессионального образования представлена на официальном сайте института в разделе «Сведения об образовательной организации».

## **6.3 Развитие и оснащение лабораторной базы**

Развитие и оснащенность лабораторной базы института соответствует требованиям образовательных стандартов.

## **6.4 Социально-бытовые условия института: пункты питания, медицинское обслуживание, общежития и спортивно-оздоровительные комплексы**

В институте функционирует здравпункт. Медицинское обслуживание обеспечивается фельдшером, который осуществляет свою деятельность на основании соответствующей лицензии. Студентам, преподавателям и сотрудникам предоставляется квалифицированная доврачебная и профилактическая помощь, осуществляются консультации по реализации индивидуальных планов реабилитации студентов-инвалидов и лиц с ограниченными возможностями здоровья, оказывается содействие по вопросам сохранения здоровья и развития адаптационного потенциала. Проводится санитарно-просветительская работа, пропаганда здорового образа жизни.

Занятия по физической культуре и спорту проводятся в спортивном комплексе института, тренажерных залах. Собственный спортивный комплекс имеет игровую площадку размером 30×18 м., тренажерный зал, зал для занятий фитнесом, лыжную базу. Оснащение спортивного комплекса соответствует действующим санитарным нормам и нормам безопасности. Питание обучающихся организовано в помещении столовой института и буфете, расположенном в учебном корпусе В института (на 28 посадочных мест).

В институте создаются комфортные условия не только для учебной деятельности, но и для проведения воспитательной работы, организации досуга, отдыха. В институте имеется собственный актовый зал,

рассчитанный на 160 зрительских мест и оснащенный соответствующим оборудованием. Также культурно-развлекательные мероприятия проводятся на иных объектах по договорам с МКУ «Управление культуры, спорта и молодежной политики» г. Рубцовска.

Институт имеет свое общежитие, рассчитанное на 150 человек (площадью 2713,2 м<sup>2</sup>). В общежитии имеется вся необходимая инфраструктура, в том числе: душевые, санузлы, кухонные помещения, комнаты для занятий и отдыха. У всех проживающих в общежитии есть возможность доступа в «Интернет» и кабельное телевидение.

## **7 Условия получения образования инвалидами и лицами с ограниченными возможностями здоровья**

Организация образовательного процесса для обучения инвалидов и лиц с ограниченными возможностями здоровья (ОВЗ) осуществляется на основании «Положения об организации образовательного процесса обучающихся с инвалидностью и ограниченными возможностями здоровья» и «Методических рекомендаций по организации образовательного процесса для обучения инвалидов и лиц с ограниченными возможностями здоровья в образовательных организациях высшего образования, в том числе оснащенности образовательного процесса».

### **7.1 Организация безбарьерной архитектурной среды**

В РИИ реализуются мероприятия, которые обеспечивают беспрепятственный доступ, учитывающий потребности лиц с нарушениями опорно-двигательного аппарата. Организация доступной среды осуществляется в рамках идеи «разумного приспособления», т.е. «внесения, когда это нужно в конкретном случае, необходимых и подходящих модификаций и коррективов, не становящихся несоразмерным или неоправданным бременем». В условия технической невозможности размещения лифтов, аудитории для проведения учебных занятий, помещение приемной комиссии, туалетная комната (санузел), пункт питания, располагаются на первом этаже корпуса А.

На территории РИИ возле учебного корпуса А оборудована парковка для автомобилей инвалидов, площадью 64 м<sup>2</sup>, обозначенная горизонтальной разметкой, с установкой соответствующего дорожного знака и количеством более 5% машино-мест для людей с инвалидностью, от общего числа машино-мест. Место для стоянки автомобилей, управляемых инвалидами или перевозящих инвалидов, размещено не далее 50 м от института, от входа в институт - не далее 100 м.

Имеется свободный подъезд транспортных средств к крыльцу учебного корпуса А.

Здание учебного корпуса А оборудовано:

- пандусом, оформленным пиктограммой, обозначающей доступность для инвалидов-колясочников, и указателем направления движения;

- вывеской с названием организации и графиком работы, выполненной рельефно-точечным шрифтом Брайля на контрастном фоне;
- расширенными дверными проёмами;
- кнопкой вызова персонала с тактильной пиктограммой.

На прозрачных полотнах дверей нанесена яркая контрастная маркировка в форме круга диаметром 0,15 м. на высоте 1,3-1,4 м. Входные двери, доступные для входа инвалидов и МГН, имеют хорошо опознаваемые знаки, желтые контрастные полосы, указывающие на доступность здания.

Контрольно-пропускное устройство приспособлено для пропуска инвалидов на креслах-колясках. Дополнительно предусмотрен боковой проход для обеспечения эвакуации инвалидов на креслах-колясках и других категорий МГН. При движении по коридорам инвалиду на кресле-коляске обеспечено минимальное пространство для поворота на 90° и разворота на 180°. Ширина дверных проемов при входе в аудиторию, туалетную комнату более 0,9 м.

В здании учебного корпуса А на первом этаже обустроена учебная аудитория 112, учебная аудитория 119 (доступ к электронной информационно-образовательной среде, включая электронные образовательные ресурсы), помещение приемной комиссии аудитория 119 (на время работы приемной комиссии), туалетная комната (санузел), пункт питания, с тактильными пиктограммами для лиц с ОВЗ и инвалидов. Туалетная комната (санузел) для инвалидов оснащена поручнями и соответствующим сантехническим оборудованием. Ширина кабины 2,3 x 1,65 м, ширина двери более 0,9 м. Кабина оборудована системой тревожной сигнализации. Горизонтальные поручни, ручки, краны и кнопки установлены на высоте 0,9 - 1,1 м.

В коридоре смонтированы тактильные пиктограммы направления движения, указывающие путь к доступному элементу. Элементы здания, доступные для МГН, идентифицированы с помощью рельефно-тактильных знаков доступности (входы и выходы в туалетную комнату, учебные аудитории, приемную комиссию, гардероб). У дверей блоков санузла, учебных аудиторий, приемной комиссии, пункта питания, размещены со стороны ручки информационные таблички помещений (выполненные рельефно-графическим и рельефно-точечным способом), расположенные на высоте от 1,5 м от уровня пола и на расстоянии 0,3 м от края двери.

В аудитории 112 для проведения учебных занятий обеспечены следующие условия:

- смонтированы тактильные пиктограммы, обозначающие вход и выход из помещения,
- стол с пиктограммой, обозначающей возможность расположиться в кресле-коляске.

В аудитории 119 для проведения учебных занятий обеспечены следующие условия:

- оборудованы компьютерные места для занятий инвалидов всех категорий,

- смонтированы тактильные пиктограммы, обозначающие вход и выход из помещения,

- компьютерный стол с пиктограммой, обозначающей возможность расположиться в кресле-коляске,

- имеется мультимедийное оборудование, усилители звука с микрофонами, компьютер, оснащённый брайлевской клавиатурой и специализированным программным обеспечением.

Здание спортзала: обеспечена возможность проведения занятий с обучающимися с инвалидностью и ограниченными возможностями здоровья, имеющими нарушения опорно-двигательного аппарата. На внешнем входе в спортзал установлено специализированное подъемное устройство для подъема/спуска инвалидов с нарушениями опорно-двигательного аппарата, расширены дверные проёмы на входе в здание спортзала.

Имеется возможность проведения с обучающимися с ограниченными возможностями здоровья, имеющими нарушения опорно-двигательного аппарата занятий на открытом воздухе на стадионе широкого профиля с элементами полосы препятствий (волейбольные передачи, подтягивание на брусьях, в том числе с инвалидной коляски). Возможно проведение занятий по стрельбе с использованием электронного тира «Рубин».

В общежитии на первом этаже расположена студенческая столовая, оборудован контрольно-пропускной пункт отдела режима и охраны, оказывающих помощь инвалидам согласно должностной инструкции, туалетная комната (санузел), для лиц с нарушением зрения. Корпус общежития оснащен системой противопожарной сигнализации и оповещения с дублирующими световыми и звуковыми устройствами на путях эвакуации для сигнализации об опасности в случае возникновения чрезвычайных ситуаций.

В здании общежития на полотнах наружных входных дверей, коридорных дверей, туалетной комнаты (санузла) нанесена яркая контрастная маркировка в форме круга диаметром 0,2 м и желтые контрастные полосы, указывающие на доступность здания, на проступях краевых ступеней лестничных маршей нанесены желтые контрастные полосы.

В здании общежития на втором этаже выделена комната (№203) для проживания обучающихся из числа инвалидов и лиц с ОВЗ, рассчитанная на 3 койкоместа. Комната является ближайшей к путям эвакуации и средствам сигнализации об опасности в случае возникновения чрезвычайных ситуаций.

На полотнах наружной входной двери комнаты нанесена яркая контрастная маркировка в форме круга диаметром 0,2 м и желтые контрастные полосы, указывающие на доступность помещения, на проступях краевых ступеней лестничных маршей ведущей к комнате нанесены желтые контрастные полосы.

## **7.2 Разработанные адаптированные образовательные программы**

Локальный нормативный акт АлтГТУ «Порядок разработки и реализации адаптированной образовательной программы» определяет порядок выбора студентом обучения по адаптированной образовательной программе, обеспечивающей специальные условия, учитывающие индивидуальные возможности и состояние здоровья обучающегося. Адаптация образовательных программ и их учебно-методического обеспечения для инвалидов и лиц с ограниченными возможностями здоровья подразумевает следующее:

1. Формирование индивидуального плана для лиц с ОВЗ путем включения в вариативную часть образовательных программ специализированных адаптационных дисциплин (модулей). В 2016 году были разработаны следующие адаптационные дисциплины: «Формирование социально-коммуникативных навыков у лиц с ограниченными возможностями здоровья»; «Социализация и социальная адаптация инвалидов и лиц с ограниченными возможностями здоровья», «Технологии социальной адаптации инвалидов», «Социальная адаптация и реабилитация молодых инвалидов на рынке труда».

2. Выбор методов обучения, исходя из доступности для инвалидов и лиц с ограниченными возможностями здоровья, который определяется содержанием обучения, уровнем обученности студентов, уровнем профессиональной подготовки педагогов, методического и материально-технического обеспечения, особенностями восприятия учебной информации студентами-инвалидами и студентами с ограниченными возможностями здоровья и т.д.

В образовательном процессе предполагается использование социально активных и рефлексивных методов обучения, технологий социокультурной реабилитации с целью оказания помощи в установлении полноценных межличностных отношений с другими студентами, создании комфортного психологического климата в студенческой группе.

3. Обеспечение при необходимости обучающихся инвалидов и лиц с ограниченными возможностями здоровья печатными и электронными образовательными ресурсами в формах, адаптированных к ограничениям их здоровья.

4. Разработка при необходимости индивидуальных учебных планов и индивидуальных графиков обучения инвалидов и лиц с ограниченными возможностями здоровья. Обучающиеся инвалиды, как и все остальные студенты, могут обучаться по индивидуальному учебному плану в установленные сроки с учетом особенностей и образовательных потребностей конкретного обучающегося.

### **7.3 Подготовка научно-педагогических работников, прошедших повышение квалификации по вопросам обучения инвалидов и лиц с ограниченными возможностями здоровья, привлечение тьюторов, психологов, социальных работников и других специалистов**

За 2022 год в РИИ АлтГТУ подготовлено 16 человек, из числа работников прошедших повышение квалификации по вопросам обучения инвалидов и лиц с ограниченными возможностями здоровья. В том числе, 13 человек из числа профессорско-преподавательского состава.

Преподаватели и специалисты РИИ АлтГТУ прошли повышение квалификации в ресурсном учебно-методическом центре по обучению инвалидов и лиц с ограниченными возможностями здоровья ФГБОУ ВО «Новосибирский государственный технический университет» по программам «Организационные и психолого-педагогические основы инклюзивного высшего образования» в объеме 72 часа (14 человек), «Взаимодействие куратора практики с обучающимся инвалидом, в том числе с применением дистанционных технологий» в объеме 72 часа (2 человека).

Все работники РИИ АлтГТУ ознакомлены с «Методическими рекомендациями по организации образовательного процесса для обучения инвалидов и лиц с ограниченными возможностями здоровья в образовательных организациях ВО, в том числе оснащенности образовательного процесса».

### **7.4 Учебно-методическое и информационное обеспечение обучающихся инвалидов и лиц с ограниченными возможностями здоровья**

В РИИ учебно-методические материалы в электронном виде доступны для обучающихся инвалидов и лиц с ограниченными возможностями здоровья в электронной информационно-образовательной среде. Многие электронные информационные ресурсы обладают специальными адаптивными технологиями, которые обеспечивают обучающихся с ограниченными возможностями здоровья необходимыми условиями получения качественного образования.

Электронная библиотечная система IPR-books предоставляет: версию сайта для слабовидящих; адаптивный ридер для чтения изданий лицами с ограниченными возможностями зрения (тексты размещены в векторном формате, что позволяет увеличивать масштаб до 300% без потери качества изображения); программу не визуального доступа к информации WV-Reader IPRbooks для мобильных устройств, которая позволяет работать со специальными книгами без визуального контакта; доступ к аудиоизданиям.

Электронная библиотечная система «Университетская библиотека online» предоставляет: версию сайта, обеспечивающую комфортное чтение (при чтении масштаб страницы можно увеличить, включить полноэкранный режим отображения книги); многоуровневую систему навигации ЭБС, которая позволяет оперативно осуществлять поиск нужного раздела; возможность озвучивания содержания документов непосредственно с сайта

при помощи программ экранного доступа («Jaws», «Balabolka»). Скачиваемые фрагменты в формате pdf, содержащие подтекстовый слой, высокого качества могут использоваться тифлопрограммами для голосового озвучивания текстов, быть загружены в тифлоплееры (устройства для прослушивания книг), а также скопированы на любое устройство для комфортного чтения; доступ к медиатеке, которая включает тематические аудиокниги различных издательств, в том числе аудиоучебники.

Электронная библиотечная система «Лань» предлагает: возможность при чтении книг на сайте увеличить масштаб страницы, включить полноэкранный режим отображения книги. Мобильное приложение ЭБС «Лань» — продукт, в работу которого интегрирован синтезатор речи. В ЭБС «Лань» размещены книги, адаптированные для корректного прослушивания с помощью синтезатора речи.

### **7.5 Материально-техническое обеспечение. Специальные технические и программные средства для обучения лиц с инвалидностью**

Между РИИ АлтГТУ и ФГБОУ ВО «Новосибирский государственный технический университет» заключено Соглашение о сотрудничестве с целью развития инклюзивного образования. Согласно пункту 3.1.4 данного Соглашения, в случае возникшей потребности, НГТУ предоставляет РИИ АлтГТУ необходимые технические средства обучения и оборудование центра коллективного доступа для обучения студентов с инвалидностью и ограниченными возможностями здоровья.

В РИИ АлтГТУ осуществляет работу лингафонный кабинет (для проведения занятий лекционного типа, занятий семинарского типа, групповых и индивидуальных консультаций, текущего контроля и промежуточной аттестации), в том числе для обучающихся инвалидов. Кабинет оснащен необходимым техническим и программным обеспечением.

Оборудовано 2 специализированные аудитории (119 и 112) для обучения студентов с инвалидностью и ограниченными возможностями здоровья. Аудитории расположены на первом этаже в корпусе А института, имеют расширенные дверные проемы, обеспечивающие беспрепятственный доступ и пребывание инвалидов в указанном помещении. Аудитория 119 оснащена компьютерной техникой, в ней располагается часть библиотечного фонда с необходимой учебной и методической литературой, обеспечен доступ к электронным библиотечным ресурсам, имеется мультимедийное оборудование, усилители звука с микрофонами, компьютер, оснащённый брайлевской клавиатурой и специализированным программным обеспечением.

В здании спортзала обеспечена возможность проведения занятий с обучающимися с инвалидностью и ограниченными возможностями здоровья, имеющими нарушения опорно-двигательного аппарата. На внешнем входе в спортзал установлено специализированное подъемное устройство для



подъема/спуска инвалидов с нарушениями опорно-двигательного аппарата, расширены дверные проёмы на входе в здание спортзала.

Имеется возможность проведения с обучающимися с ограниченными возможностями здоровья, имеющими нарушения опорно-двигательного аппарата занятий на открытом воздухе на стадионе широкого профиля с элементами полосы препятствий (волейбольные передачи, подтягивание на брусках, в том числе с инвалидной коляски). Возможно проведение занятий по стрельбе с использованием электронного тира «Рубин».

## **II Анализ показателей деятельности вуза при самообследовании**

Показатели деятельности РИИ АлтГТУ по самообследованию в 2022 году представлены в приложении А. Анализ показателей деятельности выполнен на основании подходов работы Межведомственной комиссии по мониторингу эффективности работы вузов.

**Образовательная деятельность.** В результате анализа образовательной деятельности института прослеживается положительная динамика её развития.

Общая численность студентов, обучающихся в РИИ АлтГТУ по образовательным программам бакалавриата, составляет 683 чел. (102,4%)

По образовательным программам высшего образования (бакалавриат) в 2022 году средний балл студентов, принятых по результатам Единого Государственного Экзамена на обучение по очной форме составил 59,5. По данному показателю РИИ АлтГТУ не выполняет требования мониторинга эффективности, однако, в течение последних трех лет средний балл ЕГЭ имеет устойчивую тенденцию к увеличению. В 2023 году определены мероприятия, направленные на дальнейшее улучшение показателя. Приём студентов составил – 105 (98%) человек. Средний конкурс по направлениям составил 4,4 (3,4 в 2021 г.) человека на место. На заочную форму обучения было принято 46 (60) человек. Средний конкурс на заочную форму обучения составил 5,6 (3,2 в 2021г.) человека на место.

К защите было принято 73 (32%) выпускных квалификационных работ бакалавра: 65 (86,7 %) – по очной форме обучения и 8 чел. – по заочной. Качество выполнения и защиты выпускных квалификационных работ – 81,5% и 75% соответственно. Рекомендовано к внедрению на производстве 25% работ, одна из них внедрена. Получили дипломы с отличием 4 выпускника.

По образовательным программам СПО прием студентов на очную форму составил 70 человек (159%)

В 2022 году реализовано 5 программ повышения квалификации. Численность обученных по данным программам составила 58 человека. По программам профессиональной переподготовки было обучено 27 слушателей. РИИ АлтГТУ входит в Реестр организаций, оказывающих услуги в области охраны труда в соответствии с решением Минздравсоцразвития РФ. Обучение по охране труда и проверке знаний

требований охраны труда прошли 165 человек, а также 93 человека было обучено пожарно-техническому минимуму.

В 2022 году в Центре изучения иностранных языков «Глобус» прошли обучение по договору об образовании на обучение по дополнительным образовательным программам с применением прикладных научных исследований 378 человек. По окончании определенного уровня обучения по дополнительной образовательной программе (2 года) обучающимся выдаются свидетельства. В июне 2022 года в связи с успешной сдачей экзамена выдано 74 свидетельства. В 2022 году за отличную учебу грамотами награждены 63 обучающихся.

**Научно–исследовательская деятельность** в институте соответствует удовлетворительному уровню, по отдельным показателям наблюдается положительная динамика.

В 2022 году объем финансирования научно-исследовательских и опытно-конструкторских работ за счёт средств российских хозяйствующих субъектов по закрытым договорам 5001,3 тыс. руб. (125,8% относительно 2021 года), что составило 134,8 тыс. руб. (123,4% относительно 2021 года) на одного НПР.

По общей величине научных публикаций в 2022 году наблюдается отрицательная динамика в сравнении с предыдущим периодом. На 18% сократилось число публикаций в РИНЦ в расчёте на 100 НПР. Снизилось количество публикаций в изданиях, индексируемых в международной базе цитирования Web of Science и Scopus в расчёте на 100 НПР.

За отчетный период было проведено 3 научных конференции с изданием сборников материалов:

- XXIV Всероссийская научно-техническая конференция студентов, аспирантов и молодых ученых (с международным участием) «Проблемы социального и научно-технического развития в современном мире»;
- XII Всероссийская научно-практическая конференция «Современная техника и технологии: проблемы, состояние и перспективы»;
- XIV международная научно-практическая конференция «Проблемы и перспективы развития экономики и менеджмента в России и за рубежом».

**Международная деятельность** института эффективно развивалась в 2022 году. Институт ведет подготовку граждан республик Казахстан и Таджикистан по очной и заочной формам обучения. В 2022 году в РИИ АлтГТУ обучались по очной (24) и заочной (21) формам обучения 45 студентов.

РИИ АлтГТУ осуществляет сотрудничество в области учебной, учебно-методической и научной работ с вузами и образовательными организациями ближнего зарубежья различных форм собственности. С шестью из них сложились длительные партнёрские отношения.

В ежегодных научно-технических и научно-практических конференциях, организуемых в РИИ АлтГТУ приняли участие иностранные граждане из Республик Беларусь, Казахстан и Узбекистана.

### **Финансово-экономическая деятельность.**

В 2022 поступление средств из федерального бюджета увеличилось на 2,13 % (1 млн. руб.), доходы по внебюджетным средствам увеличились на 4,84 % (1,27 млн. руб.). Суммарно доходы увеличились на 4,23 % (3,7 млн. руб.). В течение 2022 в ЦПКиПК прошли обучение 370 чел., что на 264 чел. (41,6%) ниже уровня 2021 г. Средства, полученные от работы, составили 1 млн. руб., что ниже уровня 2021 года на 47,6%. В 2022 г. в центре изучения иностранных языков «Глобус» прошли обучение 378 чел., что на 45 чел. (10 %) ниже уровня 2021 г. Доходы от работы составили 2,82 млн. руб., что ниже уровня 2021 года на 10,5%. В 2022 году были заключены 222 прямых договора, согласно Федеральному закону РФ от 05.04.2013 г. № 44-ФЗ «О контрактной системе в сфере закупок, товаров, работ, услуг для обеспечения государственных и муниципальных нужд», Федеральному закону РФ от 18.07.2011 г. № 223 – ФЗ «О закупках товаров, работ, услуг отдельными видами юридических лиц». По результатам конкурентных процедур, проведенных в 2022 году, заключено 17 гражданско-правовых договоров. Заработная плата ППС института в 1,97 раз превышает среднемесячный доход от трудовой деятельности за 2022 год по региону.

**Трудоустройство.** Созданная в 2008 году система содействия трудоустройству и адаптации к рынку труда выпускников осуществляет комплексное консультирование, информационное и образовательное содействие трудоустройству студентов и выпускников института, в том числе инвалидов и лиц с ограниченными возможностями здоровья. В 2022 году из 65 выпускников по программам бакалавриата получили предложения по трудоустройству 51 человек (78,5 % выпускников). Трудоустроено 42 человека (64,6 %), 13 человек призваны на военную службу, 9 человек продолжили обучение в магистратуре (из них 5 человек обучаются и работают одновременно). Таким образом, доля занятых выпускников с учетом продолживших обучение и призванных на срочную службу составляет 90,8 %.

Таким образом, результаты самообследования РИИ АлтГТУ в 2022 году свидетельствуют о том, что институт соответствует установленным нормативным требованиям и, в целом, имеет положительную динамику развития.

В 2023 году РИИ АлтГТУ необходимо обратить внимание на те направления деятельности, по которым в 2022 году не наблюдалось развитие и необходимый рост.

## Приложение А

### Показатели деятельности образовательной организации высшего образования, подлежащей

Наименование образовательной организации

Рубцовский индустриальный институт (филиал) ФГБОУ ВО "Алтайский государственный технический университет имени И.И.Ползунова"

Регион,  
почтовый адрес

Алтайский край 658207, Алтайский край, г.Рубцовск, ул.Тракторная 2/6

Ведомственная принадлежность

Министерство науки и высшего образования РФ

№ п/п	Показатели	Единица измерения	Значение показателя
А	Б	В	Г
<b>1</b>	<b>Образовательная деятельность</b>		
1.1	Общая численность студентов (курсантов), обучающихся по образовательным программам бакалавриата, программам специалитета, программам магистратуры, в том числе:	человек	683
1.1.1	по очной форме обучения	человек	338
1.1.2	по очно-заочной форме обучения	человек	16
1.1.3	по заочной форме обучения	человек	329
1.2	Общая численность аспирантов (адъюнктов, ординаторов, интернов, ассистентов-стажеров), обучающихся по образовательным программам подготовки научно-педагогических кадров в аспирантуре (адъюнктуре), программам ординатуры, программам ассистентуры-стажировки, в том числе:	человек	0
1.2.1	по очной форме обучения	человек	0
1.2.2	по очно-заочной форме обучения	человек	0
1.2.3	по заочной форме обучения	человек	0
1.3	Общая численность студентов (курсантов), обучающихся по образовательным программам среднего профессионального образования, в том числе:	человек	121
1.3.1	по очной форме обучения	человек	121
1.3.2	по очно-заочной форме обучения	человек	0
1.3.3	по заочной форме обучения	человек	0
1.4	Средний балл студентов (курсантов), принятых по результатам единого государственного экзамена на первый курс на обучение по очной форме по программам бакалавриата и специалитета по договору об образовании на обучение по образовательным программам высшего образования	баллы	59,7
1.5	Средний балл студентов (курсантов), принятых по результатам дополнительных вступительных испытаний на первый курс на обучение по очной форме по программам бакалавриата и специалитета по договору об образовании на обучение по образовательным программам высшего образования	баллы	0
1.6	Средний балл студентов (курсантов), принятых по результатам единого государственного экзамена и результатам дополнительных вступительных испытаний на обучение по очной форме по программам бакалавриата и специалитета за счет средств соответствующих бюджетов бюджетной системы Российской Федерации	баллы	59,5
1.7	Численность студентов (курсантов) - победителей и призеров заключительного этапа всероссийской олимпиады школьников, членов	человек	0

	сборных команд Российской Федерации, участвовавших в международных олимпиадах по общеобразовательным предметам по специальностям и (или) направлениям подготовки, соответствующим профилю всероссийской олимпиады школьников или международной олимпиады, принятых на очную форму обучения на первый курс по программам бакалавриата и специалитета без вступительных испытаний		
1.8	Численность студентов (курсантов) - победителей и призеров олимпиад школьников, принятых на очную форму обучения на первый курс по программам бакалавриата и специалитета по специальностям и направлениям подготовки, соответствующим профилю олимпиады школьников, без вступительных испытаний	человек	0
1.9	Численность/удельный вес численности студентов (курсантов), принятых на условиях целевого приема на первый курс на очную форму обучения по программам бакалавриата и специалитета в общей численности студентов (курсантов), принятых на первый курс по программам бакалавриата и специалитета на очную форму обучения	человек/%	0 / 0
1.10	Удельный вес численности студентов (курсантов), обучающихся по программам магистратуры, в общей численности студентов (курсантов), обучающихся по образовательным программам бакалавриата, программам специалитета, программам магистратуры	%	0
1.11	Численность/удельный вес численности студентов (курсантов), имеющих диплом бакалавра, диплом специалиста или диплом магистра других организаций, осуществляющих образовательную деятельность, принятых на первый курс на обучение по программам магистратуры образовательной организации, в общей численности студентов (курсантов), принятых на первый курс по программам магистратуры на очную форму обучения	человек/%	0 / 0
1.12	Общая численность студентов образовательной организации, обучающихся в филиале образовательной организации (далее - филиал)	человек	-
<b>2</b>	<b>Научно-исследовательская деятельность</b>		
2.1	Количество цитирований в индексируемой системе цитирования Web of Science в расчете на 100 научно-педагогических работников	единиц	
2.2	Количество цитирований в индексируемой системе цитирования Scopus в расчете на 100 научно-педагогических работников	единиц	
2.3	Количество цитирований в Российском индексе научного цитирования (далее - РИНЦ) в расчете на 100 научно-педагогических работников	единиц	2320,75
2.4	Количество статей в научной периодике, индексируемой в системе цитирования Web of Science, в расчете на 100 научно-педагогических работников	единиц	0
2.5	Количество статей в научной периодике, индексируемой в системе цитирования Scopus, в расчете на 100 научно-педагогических работников	единиц	2,7
2.6	Количество публикаций в РИНЦ в расчете на 100 научно-педагогических работников	единиц	137,47
2.7	Общий объем научно-исследовательских, опытно-конструкторских и технологических работ (далее - НИОКР)	тыс. руб.	5001,3
2.8	Объем НИОКР в расчете на одного научно-педагогического работника	тыс. руб.	134,8
2.9	Удельный вес доходов от НИОКР в общих доходах образовательной организации	%	5,2
2.10	Удельный вес НИОКР, выполненных собственными силами (без привлечения соисполнителей), в общих доходах образовательной организации от НИОКР	%	100
2.11	Доходы от НИОКР (за исключением средств бюджетов бюджетной системы Российской Федерации, государственных фондов поддержки науки) в расчете на одного научно-педагогического работника	тыс. руб.	134,8
2.12	Количество лицензионных соглашений	единиц	-
2.13	Удельный вес средств, полученных образовательной организацией от управления объектами интеллектуальной собственности, в общих доходах образовательной организации	%	-
2.14	Численность/удельный вес численности научно-педагогических работников без ученой степени - до 30 лет, кандидатов наук - до 35 лет, докторов наук - до 40 лет, в общей численности научно-педагогических работников	человек/%	1/2,7
2.15	Численность/удельный вес численности научно-педагогических работников, имеющих ученую степень кандидата наук, в общей численности научно-педагогических работников образовательной организации	человек/%	29,5/79,5

2.16	Численность/удельный вес численности научно-педагогических работников, имеющих ученую степень доктора наук, в общей численности научно-педагогических работников образовательной организации	человек/%	
2.17	Численность/удельный вес численности научно-педагогических работников, имеющих ученую степень кандидата и доктора наук, в общей численности научно-педагогических работников филиала (без совместителей и работающих по договорам гражданско-правового характера)	человек/%	
2.18	Количество научных журналов, в том числе электронных, издаваемых образовательной организацией	единиц	-
2.19	Количество грантов за отчетный период в расчете на 100 научно-педагогических работников	единиц	-
<b>3 Международная деятельность</b>			
3.1	Численность/удельный вес численности иностранных студентов (курсантов) (кроме стран Содружества Независимых Государств (далее - СНГ)), обучающихся по образовательным программам бакалавриата, программам специалитета, программам магистратуры, в общей численности студентов (курсантов), в том числе:	человек/%	-
3.1.1	по очной форме обучения	человек/%	-
3.1.2	по очно-заочной форме обучения	человек/%	-
3.1.3	по заочной форме обучения	человек/%	-
3.2	Численность/удельный вес численности иностранных студентов (курсантов) из стран СНГ, обучающихся по образовательным программам бакалавриата, программам специалитета, программам магистратуры, в общей численности студентов (курсантов), в том числе:	человек/%	45/6,6
3.2.1	по очной форме обучения	человек/%	24/7,1
3.2.2	по очно-заочной форме обучения	человек/%	0/0
3.2.3	по заочной форме обучения	человек/%	21/6,4
3.3	Численность/удельный вес численности иностранных студентов (курсантов) (кроме стран СНГ), завершивших освоение образовательных программ бакалавриата, программ специалитета, программ магистратуры, в общем выпуске студентов (курсантов)	человек/%	-
3.4	Численность/удельный вес численности иностранных студентов (курсантов) из стран СНГ, завершивших освоение образовательных программ бакалавриата, программ специалитета, программ магистратуры, в общем выпуске студентов (курсантов)	человек/%	4/5,8
3.5	Численность/удельный вес численности студентов (курсантов) образовательной организации, обучающихся по очной форме обучения по образовательным программам бакалавриата, программам специалитета, программам магистратуры, прошедших обучение за рубежом не менее семестра (триместра), в общей численности студентов (курсантов)	человек/%	-
3.6	Численность студентов (курсантов) иностранных образовательных организаций, прошедших обучение в образовательной организации по очной форме обучения по образовательным программам бакалавриата, программам специалитета, программам магистратуры, не менее семестра (триместра)	человек	-
3.7	Численность/удельный вес численности иностранных граждан из числа научно-педагогических работников в общей численности научно-педагогических работников	человек/%	-
3.8	Численность/удельный вес численности иностранных граждан (кроме стран СНГ) из числа аспирантов (адъюнктов, ординаторов, интернов, ассистентов-стажеров) образовательной организации в общей численности аспирантов (адъюнктов, ординаторов, интернов, ассистентов-стажеров)	человек/%	-
3.9	Численность/удельный вес численности иностранных граждан стран СНГ из числа аспирантов (адъюнктов, ординаторов, интернов, ассистентов-стажеров) образовательной организации в общей численности аспирантов (адъюнктов, ординаторов, интернов, ассистентов-стажеров)	человек/%	-
3.10	Объем средств, полученных образовательной организацией на выполнение НИОКР от иностранных граждан и иностранных юридических лиц	тыс. руб.	-
3.11	Объем средств от образовательной деятельности, полученных образовательной организацией от иностранных граждан и иностранных юридических лиц	тыс. руб.	918,6

<b>4</b>	<b>Финансово-экономическая деятельность</b>		
4.1	Доходы образовательной организации по всем видам финансового обеспечения (деятельности)	тыс. руб.	97086,57
4.2	Доходы образовательной организации по всем видам финансового обеспечения (деятельности) в расчете на одного научно-педагогического работника	тыс. руб.	2616,89
4.3	Доходы образовательной организации из средств от приносящей доход деятельности в расчете на одного научно-педагогического работника	тыс. руб.	761,79
4.4	Отношение среднего заработка научно-педагогического работника в образовательной организации (по всем видам финансового обеспечения (деятельности)) к соответствующей среднемесячной начисленной заработной плате наемных работников в организациях, у индивидуальных предпринимателей и физических лиц (среднемесячному доходу от трудовой деятельности) в субъекте Российской Федерации	%	198,4
<b>5</b>	<b>Инфраструктура</b>		
5.1	Общая площадь помещений, в которых осуществляется образовательная деятельность, в расчете на одного студента (курсанта), в том числе:	кв. м	30,02
5.1.1	имеющихся у образовательной организации на праве собственности	кв. м	0
5.1.2	закрепленных за образовательной организацией на праве оперативного управления	кв. м	30,02
5.1.3	предоставленных образовательной организации в аренду, безвозмездное пользование	кв. м	0
5.2	Количество компьютеров в расчете на одного студента (курсанта)	единиц	0,53
5.3	Удельный вес стоимости оборудования (не старше 5 лет) образовательной организации в общей стоимости оборудования	%	22,89
5.4	Количество экземпляров печатных учебных изданий (включая учебники и учебные пособия) из общего количества единиц хранения библиотечного фонда, состоящих на учете, в расчете на одного студента (курсанта)	единиц	380
5.5	Удельный вес укрупненных групп специальностей и направлений подготовки, обеспеченных электронными учебными изданиями (включая учебники и учебные пособия) в количестве не менее 20 изданий по основным областям знаний	%	100
5.6	Численность/удельный вес численности студентов (курсантов), проживающих в общежитиях, в общей численности студентов (курсантов), нуждающихся в общежитиях	человек/%	42/100
<b>6</b>	<b>Обучение инвалидов и лиц с ограниченными возможностями здоровья</b>		
6.1	Численность/удельный вес численности студентов (курсантов) из числа инвалидов и лиц с ограниченными возможностями здоровья, обучающихся по программам бакалавриата, программам специалитета и программам магистратуры, в общей численности студентов (курсантов), обучающихся по программам бакалавриата, программам специалитета и программам магистратуры	человек/%	5 / 0,73
6.2	Общее количество адаптированных образовательных программ высшего образования, в том числе:	единиц	0
6.2.1	программ бакалавриата и программ специалитета	единиц	0
	для инвалидов и лиц с ограниченными возможностями здоровья с нарушениями зрения	единиц	0
	для инвалидов и лиц с ограниченными возможностями здоровья с нарушениями слуха	единиц	0
	для инвалидов и лиц с ограниченными возможностями здоровья с нарушениями опорно-двигательного аппарата	единиц	0
	для инвалидов и лиц с ограниченными возможностями здоровья с другими нарушениями	единиц	0
	для инвалидов и лиц с ограниченными возможностями здоровья со сложными дефектами (два и более нарушений)	единиц	0
6.2.2	программ магистратуры	единиц	0
	для инвалидов и лиц с ограниченными возможностями здоровья с нарушениями зрения	единиц	0
	для инвалидов и лиц с ограниченными возможностями здоровья с нарушениями слуха	единиц	0
	для инвалидов и лиц с ограниченными возможностями здоровья с нарушениями опорно-двигательного аппарата	единиц	0
	для инвалидов и лиц с ограниченными возможностями здоровья с другими нарушениями	единиц	0
	для инвалидов и лиц с ограниченными возможностями здоровья со сложными дефектами (два и более нарушений)	единиц	0







6.7.1	численность/удельный вес профессорско-преподавательского состава, прошедшего повышение квалификации по вопросам получения высшего образования инвалидами и лицами с ограниченными возможностями здоровья, в общей численности профессорско-преподавательского состава	человек/%	13 / 28,26
6.7.2	численность/удельный вес учебно-вспомогательного персонала, прошедшего повышение квалификации по вопросам получения высшего образования инвалидами и лицами с ограниченными возможностями здоровья, в общей численности учебно-вспомогательного персонала	человек/%	0 / 0